

**Sorpstöð Rangárvallasýslu bs.
Sorpstöð Suðurlands bs.**

Breytt tilhögun á urðun úrgangs að Strönd í Rangárvallasýslu



**Mat á umhverfisáhrifum
Drög að tillögu að matsáætlun**

Forsíðumynd: Frá urðunarstaðnum að Strönd.

EFNISYFIRLIT

1	INNGANGUR	4
1.1	YFIRLIT.....	4
1.2	TILGANGUR OG MARKMIÐ.....	4
1.3	TÍMAÁÆTLUN FYRIR MAT Á UMHVERFISÁHRIFUM	4
2	KOSTIR	5
2.1	AÐRIR KOSTIR.....	5
2.2	STAÐARVAL.....	5
2.3	NÚLLKOSTUR.....	5
3	SKIPULAG	6
3.1	AÐALSKIPULAG	6
3.2	DEILISKIPULAG.....	6
3.3	UMHVERFISMAT SKIPULAGSÁÆTLANA	7
4	ÁÆTLANIR UM MEÐHÖNDLUN ÚRGANGS	9
4.1	LANDSÁÆTLUN.....	9
4.2	SVÆÐISÁÆTLUN	9
5	STAÐHÆTTIR Á NÚVERANDI URÐUNARSTAÐ	10
5.1	JARÐFRÆÐI OG JARÐMYNDANIR.....	10
5.2	LÍFRÍKI OG GRÓÐUR	10
5.3	FÖRNLEIFAR	11
5.4	LANDNOTKUN OG SAMFÉLAG	11
6	BREYTING Á NÚVERANDI URÐUNARSTAÐ	12
6.1	LEYFI SEM FRAMKVÆMDIN ER HÁÐ	12
6.2	STARFSLEYFI	12
6.2.1	<i>Núverandi starfsleyfi</i>	12
6.2.2	<i>Endurskoðun starfsleyfis</i>	12
6.3	LÝSING FRAMKVÆMDAR.....	13
6.3.1	<i>Urðunarsvæðið og næsta nágrenni</i>	13
6.3.2	<i>Urðun úrgangs</i>	13
6.4	ÁHRIFASVÆÐI.....	16
6.5	TENGDAR FRAMKVÆMDIR	17
7	MAT Á UMHVERFISÁHRIFUM - VINSUN	18
7.1	INNGANGUR.....	18
7.1.1	<i>Grunn- og yfirborðsvatn</i>	18
7.1.2	<i>Loft</i>	19
7.1.3	<i>Landslag og ásýnd</i>	19
7.1.4	<i>Samfélag og landnotkun</i>	19
8	RANNSÓKNIR	20
8.1	FYRIRHUGAÐAR BAKGRUNNSRANNSÓKNIR	20
8.2	VÖKTUNARRANNSÓKNIR	20
9	KYNNING OG SAMRÁÐ	21
9.1	TILLAGA AÐ MATSÁÆTLUN.....	21
9.2	FRUMMATSSKÝRSLA.....	21

1 INNGANGUR

1.1 YFIRLIT

Sorpstöð Rangárvallasýslu bs. fyrirhugar breytingar á tilhögun urðunar úrgangs í landi Strandar í Rangárþingi ytra í samvinnu við Sorpstöð Suðurlands bs. Til skoðunar er að taka þar til urðunar heimilisúrgang frá Sorpstöð Rangárvallasýslu bs. og Sorpstöð Suðurlands bs. sem í dag er fluttur til urðunar í Álfsnes í Reykjavík. Í dag starfar sorpstöðin samkvæmt starfsleyfi Umhverfisstofnunar sem kveður á um meðhöndlun á allt að 5.200 tonnnum (t) af úrgangi árlega, þar af eru móttekin um 3.700 t til urðunar að Strönd. Magn til urðunar myndi aukast ef til breytingarinnar kemur um allt að 7.000 t á ári.

Sorpstöð Rangárvallasýslu er byggðasamlag með starfssvæði yfir Rangárvallasýslu að Eyjafjöllum undanskildum. Þrjú sveitarfélög, standa að sorpstöðinni; Rangárþing eystra¹, Rangárþing ytra og Ásahreppur með samtals um 3.500 íbúa. Mat á umhverfisáhrifum stækkunar urðunarstaðsins lauk árið 2006. Núverandi starfsleyfi er útgefið af Umhverfisstofnun og gildir til ársins 2018.

Sorpstöð Suðurlands bs. er í eigu 13 sveitarfélaga í Árnes- og Rangárvallasýslum og var stofnað 1981. Hlutverk stöðvarinnar er að annast sorpmóttöku, flokkun og urðun (fram til ársins 2010) fyrir aðildarsveitarfélög og fyrirtæki á svæðinu. Sveitarfélögin hvert um sig sjá síðan um rekstur gámasvæða og sorphirðu. Úrgangi og flokkuðum efnnum er skilað í Gufunes og í Álfsnes í Reykjavík.

Drög þessi að tillögu að matsáætlun eru unnin fyrir Sorpstöð Rangárvallasýslu bs. og Sorpstöð Suðurlands bs. með það að markmiði að greina frá fyrirhugaðri breytingu á urðun að Strönd, framkvæmdaþáttum og aðstæðum á núverandi urðunarstað með tilliti til umhverfisáhrifa og skipulagsmála.

1.2 TILGANGUR OG MARKMIÐ

Markmið sorpstöðvanna tveggja er að auka hagræðingu í meðhöndlun og urðun úrgangs á Suðurlandi með fjárhags- og umhverfislegan ávinning í huga. Í dag er allt heimilissorp flutt af svæðinu til urðunar í Álfsnesi með tilheyrandi akstri og kostnaði.

1.3 TÍMAÁÆTLUN FYRIR MAT Á UMHVERFISÁHRIFUM

Tímaáætlun matsferlisins er í grófum dráttum eftirfarandi:

¹ Að Eyjafjallahreppum undanskildum.

Nóvember 2011	Drög að tillögu að matsáætlun undirbúin.
Desember 2011	Tillaga að matsáætlun sett á vefinn í drögum til að gefa almenningi og fleirum kost á að gera athugasemdir.
Janúar 2012	Tillaga að matsáætlun send Skipulagsstofnun.
Febrúar 2012	Ákvörðun Skipulagsstofnunar um tillögu að matsáætlun.
Maí 2012	Frummatsskýrslu skilað til Skipulagsstofnunar.
Júlí 2012	Matsskýrslu skilað til Skipulagsstofnunar.
September 2012	Álit Skipulagsstofnunar.

2 KOSTIR

2.1 AÐRIR KOSTIR

Í frummatsskýrslu verður gerð grein fyrir hvaða aðrir kostir eru raunhæfir til urðunar sem og hvort önnur meðhöndlun á heimilisúrgangi sé möguleg.

2.2 STAÐARVAL

Töluverð reynsla er komin á starfsemi urðunarstaðarins að Strönd. Könnun var gerð á samstarfi sveitarfélaga í Rangárvallasýslu um sorphirðu og sorpeyðingu í kringum 1990. Þetta leiddi til stofnunar núverandi byggðasamlags sem ákvað að reka urðunarstað fyrir flokkaðan úrgang að Strönd. Við skipulagningu urðunarstaðarins og staðsetningu hans var leitast við að staðurinn væri í hæfilegri fjarlægð frá byggð, atvinnustarfsemi og frístundasvæðum en samt nálægt og í góðu vegasambandi við byggðakjarnana á Hellu og Hvolsvelli. Enn í dag eru þessi skilyrði við lýði; hæfileg fjarlægð frá byggð, miðsvæðis í sveitarfélögunum og nærri góðum vegasamgöngum. Vegna staðsetningar miðsvæðis og nálægt góðum vegtengingum eru aðrar staðsetningar á starfssvæði sorpstöðvarinnar ekki eins álitlegar og því eru ekki aðrir staðarvalskostir til skoðunar í mati á umhverfisáhrifum.

2.3 NÚLLKOSTUR

Í frummatsskýrslu verður fjallað um núllkost, sem felst í því að ekki verði af fyrirhuguðum breytingum á urðunarstaðnum að Strönd og urðun úrgangs verði þá áfram með þeim hætti sem kveðið er á um í starfsleyfi sorpstöðvarinnar.

3 SKIPULAG

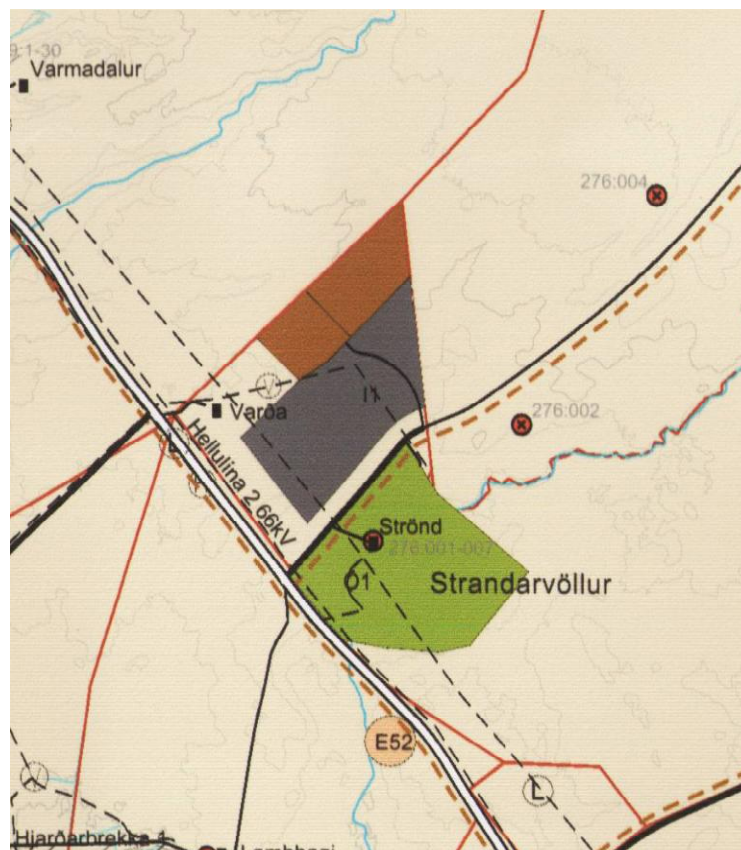
3.1 AÐALSKIPULAG

Núverandi svæði Sorpstöðvar Rangárvallasýslu bs. er skilgreint sem „Sorpförgunarstöðvar“ skv. Aðalskipulagi Rangárþings ytra 2010-2022, og næsta nágrenni skilgreint sem óbyggt svæði í aðalskipulaginu. Til suðausturs frá sorpstöðinni er svæði skilgreint sem iðnaðarsvæði

Samkvæmt tillögu að breytingu á aðalskipulagi Rangárþings ytra frá árinu 2008 er þar afmarkað 10 hektara land fyrir iðnaðarlóðir og er þar m.a. gert ráð fyrir þaueldi alifugla. Ekki hefur enn komið til þessara framkvæmda.

Á mynd 3.1 má sjá hluta aðalskipulagsins þar sem rauðleitt svæði merkir svæði sorpförgunar að Strönd og dökkgráleitt svæði merkir iðnaðarsvæði.

Ekki er gert ráð fyrir að breyta þurfi gildandi aðalskipulagi þar sem fyrirhugaðar breytingar rúmast innan þess svæðis sem nú þegar er skilgreint sem sorpförgunarsvæði. Hins vegar þyrfti hluta þess svæðis sem skilgreint er sem iðnaðarsvæði undir tímabundna haugsetningu umframefnis frá urðunarreinum.



Mynd 3.1 Hluti Aðalskipulags Rangárþings ytra 2010-2022.

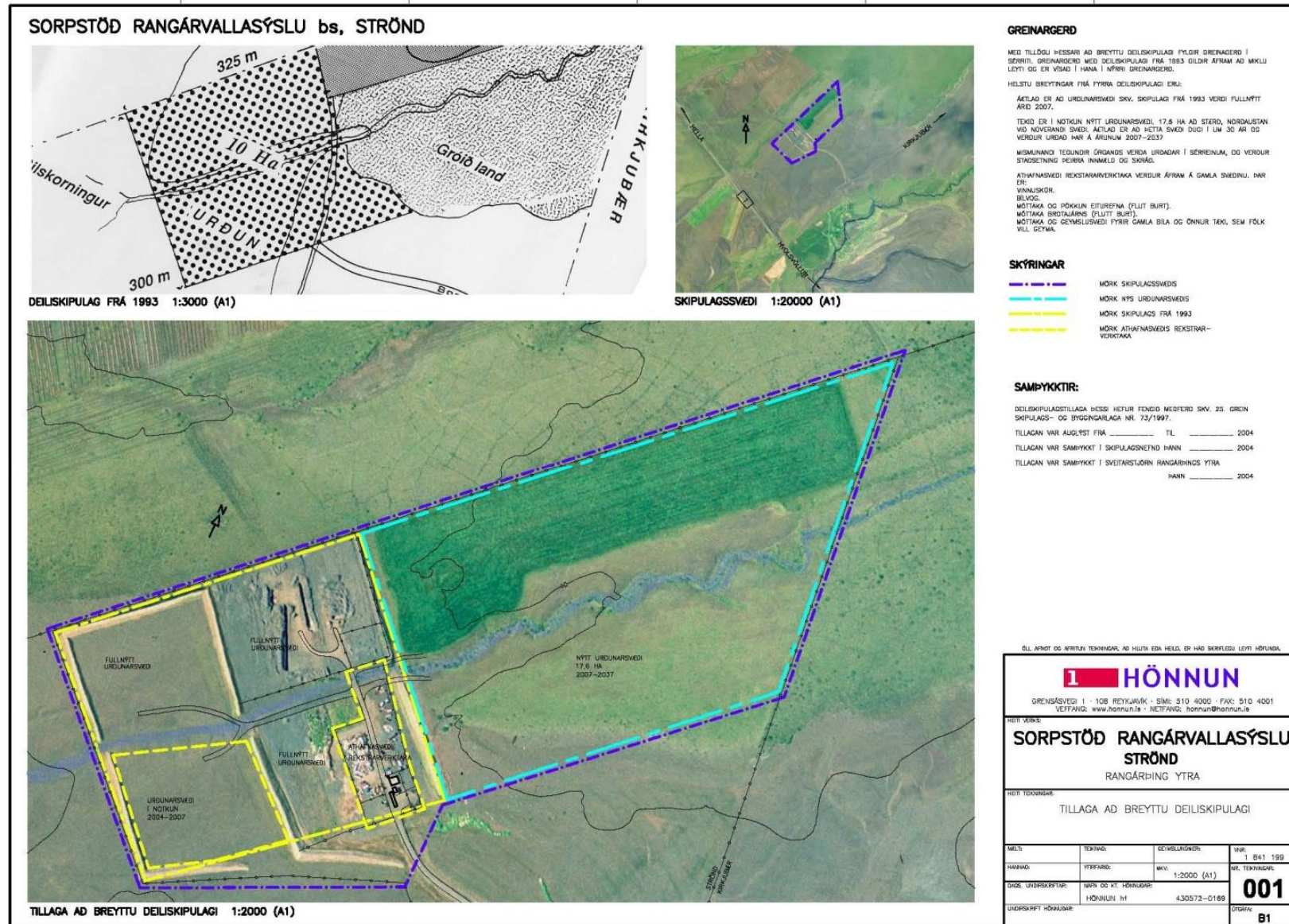
3.2 DEILISKIPULAG

Í mati á umhverfisáhrifum frá 2006 var gerð tillaga að deiliskipulagi (sjá mynd 3.1). Þó að fyrirhuguð breyting rúmist innan reitsins sem skilgreindur var í fyrra mati á

umhverfisáhrifum þá var það deiliskipulag ekki klárað með formlegum hætti og því er gert ráð fyrir að uppfæra þurfi skipulagið.

3.3 UMHVERFISMAT SKIPULAGSÁÆTLANA

Fyrirhugað breyting á urðun kallar ekki á skipulagsbreytingar á svæðinu. Ljóst er þó að gera þarf umhverfismat deiliskipulagsins þótt það byggji á eldri tillögu sem lögð var fram í fyrra mati á umhverfisáhrifum.



Mynd 3.1 Tillaga að deiliskipulagi frá árinu 2006.

4 ÁÆTLANIR UM MEÐHÖNDLUN ÚRGANGS

4.1 LANDSÁÆTLUN

Í samræmi við reglugerð nr. 737/2003 um meðhöndlun úrgangs gaf Umhverfisstofnun út *Landsáætlun um meðhöndlun úrgangs* fyrir tímabilið 2004-2016. Ný áætlun var síðan gefin út fyrir tímabilið 2010-2022. Landsáætlunin er ekki heildarendurskoðun, heldur byggir á grunni Landsáætlunar um úrgang 2004-2016. Í nýrri landsáætlun er fjallað um breytingar á löggjöf um meðhöndlun úrgangs síðan 2004, um stöðu mála á Íslandi, hvernig gengið hefur að ná markmiðum eldri áætlunar og horft til framtíðar.

Markmið landsáætlunarinnar er að draga markvisst úr myndun úrgangs, auka endurnotkun og endurnýtingu hans og minnka magn úrgangs sem fer til endanlegrar förgunar. Markmiðin koma fram í lögum nr. 55/2003 um meðhöndlun úrgangs og nánar í áðurnefndri reglugerð nr. 737/2003 og er fjallað um þau í landsáætluninni. Samkvæmt framangreindum lögum skulu sveitarstjórnir semja og staðfesta svæðisáætlun, sem byggist á markmiðum landsáætlunar.

Í frummatsskýrslu verður ítarlega fjallað um framangreinda landsáætlun og hvernig fyrirhuguð breyting á urðun úrgangs að Strönd fellur að þeim áætlunum sem þar koma fram.

4.2 SVÆÐISÁÆTLUN

Í svæðisáætlun skal tiltekið með hvaða hætti sveitarfélög hyggjast ná þeim markmiðum sem lýst er í Landsáætlun. Tilgreina skal leiðir til að draga úr myndun úrgangs, leiðir til að endurnota og endurnýta úrgang, förgunarleiðir o.s.frv.

Gerð hefur verið sameiginleg svæðisáætlun fyrir meðhöndlun úrgangs fram til ársins 2020 og er það samstarfsverkefni fjögurra sorpsamlaga á Suður- og Vesturlandi. Samlöggin eru Sorpa bs., Sorpstöð Suðurlands bs., Sorpeyðingarstöð Suðurnesja og Sorpurðun Vesturlands hf. Eins og áður kom fram er Sorpstöð Rangárvallasýslu bs. aðili að Sorpstöð Suðurlands bs. Svæðisáætlunin er byggð á ítarlegri samantekt og greiningu á magni þess úrgangs sem til féll á starfssvæðum sorpsamlaganna fjögurra á viðmiðunarárinu 2002. Áætlunin sýnir núverandi stöðu úrgangsmála á svæðinu, spá um mögulega þróun til ársins 2020 og áætlun um þær aðgerðir sem ráðast verður í til að búa hlutaðeigandi sveitarfélög undir auknar kröfur um meðhöndlun úrgangs.

Í frummatsskýrslu verður ítarlega fjallað um framangreinda svæðisáætlun og hvernig fyrirhuguð breyting á urðun úrgangs að Strönd fellur að þeim áætlunum sem þar koma fram, meðal annars hvernig draga á úr urðun lífræns úrgangs í áföngum, draga úr myndun umbúðaúrgangs og auka endurnotkun og endurvinnslu úrgangs.

Þann 1. desember sl. var tekið í notkun tveggja tunnur kerfi í Rangárvallasýslu með það að markmiði að minnka urðun úrgangs í samræmi við gildandi kröfur og verða í byrjun settar tvær 240 lítra tunnur við öll heimili í sýslunni. Auk þess verður eigendun frístundahúsa sem eru á sorphirðuleiðum gefin kostur á að kaupa sig inn á þjónustunetið. Ítarleg umfjöllun verður um þennan þátt í frummatsskýrslu.

5 STAÐHÆTTIR Á NÚVERANDI URÐUNARSTAÐ

5.1 JARÐFRÆÐI OG JARÐMYNDANIR

Sorpstöðin að Strönd er staðsett á hinum fornu og víðáttumiklu óseyramyndunum Rangárvalla, miðja vegu milli Hellu og Hvolsvallar. Þarna eru þykk laus jarðlög sem hlaðist hafa upp á berggrunni sem er 3-4 milljón ára gamall. Neðst er þéttur jökulruðningur frá lokum síðasta jökulskeiðs og þar fyrir ofan eru nokkurra metra þykk, fíngerð sjávarsetlög, en sjór stóð um 100 m hærra á þessum slóðum í ísaldarlok en hann gerir nú.

Lektar- og síunareiginleikar jarðgrunns

Sand- og malarlögin í efri hluta setlaganna sem hylja Rangárvelli eru vel vatnsleiðandi eins og best sést á því hve greiðlega úrkoma og yfirborðsvatn sígur þar í jörð. Í berggrunninum þar undir má vænta svípaðrar lektar utan sprungusvæða en sprungur í berggrunni geta aukið verulega á lektina svæðisbundið.

Grunnvatn

Dýpi á grunnvatn virðist vera tiltölulega mikið á Rangárvöllum en undir sorpstöðinni eru að jafnaði um 10 m niður að grunnvatnsborðinu. Síritun grunnvatnshæðar hófst í október 2010, í mæliholu ST-6 sunnan svæðisins. Gögn fram til nóvember 2011 sýna, að sveifla grunnvatnsborðs er um 1,4 m á tímabilinu. Lágmark var í janúar en hámark í maí. Síðasta ár var reyndar annað árið í röð með óvenjulega lágri grunnvatnshæð á landinu. Óvenjulegt er að lágmark grunnvatnshæðar sé svo seint að vetrinum eins og raunin var síðasta vetur en venjulegra að það sé að hausti eins og raunin virðist ætla að vera á yfirstandandi ári. Frá vori 2011 hefur grunnvatnshæð verið sírituð í þremur mæliholum umhverfis urðunarsvæðið og er ætlunin að nýta gögnin úr öllum þremur mæliholum til að fá gott mat á meðalgrunnvatnshalla undir urðunarsvæðinu, yfir lengra tímabil.

Við þær aðstæður sem ríkja á Rangárvöllum er líklegt að grunnvatnsborðinu halli í stórum dráttum líkt og yfirborði og að stefna grunnvatnsstraums sé frá norðaustri til suðvesturs.

Yfirborðsvatn

Þar sem sand- og malarlögin í efri hluta setlaganna á svæðinu eru vel vatnsleiðandi er lítið um rennsli á yfirborði. Hróarslækur og Strandarsíki eru einu lækirnir á milli Rangáanna. Hróarslækur fellur í Ytri-Rangá og Strandarsýki í Eystri-Rangá en í vætutíð og leysingum rennur vatn að auki um Síki, Skollagróf og Hofssíki.

Sorpstöðin er nálægt því að vera á vatnaskilum Hróarslækjar og Strandarsíkis en er þó líklega öll á vatnasviði þess síðarnefnda. Þurr lækjarfarvegur liggur í gegnum stöðina og um hann getur runnið vatn í stórrigningum og leysingum til Strandarsíkis. Slíkt hefur þó ekki gerst um árabíl.

5.2 LÍFRÍKI OG GRÓÐUR

Gróður sem fer undir urðun á svæðinu er að hluta til ræktað land og að hluta til lítið gróinn sandmelur. Landið sjálft er töluvert raskað sem og núverandi svæði. Alls er um að ræða 17,6 ha og er um helmingur þess svæðis ræktað tún.

Gróðurfarið á fyrirhuguðu framkvæmdasvæði er ekki óalgengt né óvenjulegt hvort heldur lítið er til nærsvæðis, til Rangárvallasýslu eða almennt til Suðurlandsundirlendisins. Framkvæmdaraðili hefur leitað til Landgræðslunnar um uppgræðslu svæðisins auk þess

sem samkomulag er um að trjágreinar sem fluttar eru til sorpstöðvarinnar séu nýttar í uppgræðslu sunnar á svæðinu.

Ekki er um að ræða fjölskrúðugt fuglalíf á urðunarsvæðinu enda er það nú þegar að stærstum hluta raskað.

5.3 FORNLEIFAR

Samkvæmt upplýsingum frá fyrra mati á umhverfisáhrifum eru engar skráðar fornleifar á fyrirhuguðu framkvæmdasvæði. Framkvæmdaraðili mun fara eftir 13. gr. þjóðminjalaga nr. 107/2001 sem kveður á um að Fornleifavernd ríkisins er látin vita ef áður ókunnar fornleifar finnast á framkvæmdasvæðinu.

5.4 LANDNOTKUN OG SAMFÉLAG

Aðalatvinnuvegir í Rangárþingi ytra eru landbúnaður og þjónusta við landbúnað. Rangárvallasýsla er eitt af stærstu og mikilvægustu landbúnaðar- og matvælaframleiðslusvæðum landsins. Helstu þéttbýliskjarnar eru Hella, Hvolsvöllur, Þykkvibær, Lyngás, Rauðilækur, Laugaland og Gunnarsholt. Vegasamgöngur á svæðinu eru góðar. Ýmis iðnaður og þjónustustarfsemi er á Hellu, Hvolsvelli og í Þykkvabæ, t.d. stórar kjötvinnslur, sláturhús, kartöfluverksmiðja, glerverksmiðja, vélsmiðjur, trésmiðjur, birgðastöðvar rafveitna og vegagerðar, stærri verslanir, þjónustustöðvar olíufélaga o.fl.

Mikil og sívaxandi ferðamannaþjónusta er á öllu svæðinu. Til að mynda er víða frístundabyggð á svæðinu sem fer vaxandi.

Kvikfjárrækt er á bæjum í næsta nágrenni við sorpstöðina og að Varmadal er töluverð skógrækt sem er hluti Suðurlandsskóga. Golfvöllur er að Strönd, Strandarvöllur, sem er 18 holu völlur og er skammt frá sorpstöðinni.

Íbúar eru um 3.500 á starfssvæði sorpstöðvarinnar.

6 BREYTING Á NÚVERANDI URÐUNARSTAÐ

6.1 LEYFI SEM FRAMKVÆMDIN ER HÁÐ

Breytingar á urðunarstaðnum að Strönd árið 2005 voru tilkynntar Skipulagsstofnun skv. lið 13a í viðauka 2 í lögum nr. 106/2000. Niðurstaða Skipulagsstofnunar var á þá leið að um væri að ræða matsskylda framkvæmd þar sem framkvæmdin kynni að hafa umtalsverð áhrif í för með sér, m.a. á grunnvatn. Í ljósi þeirrar reynslu og þeirra breytinga sem áformaðar eru á urðunarstaðnum er ekki talið ráðlagt að tilkynna fyrirhugaða breytingu heldur hefja mat á umhverfisáhrifum samkvæmt lögum nr. 106/2000 m.s.br., lið 12. „Förgunarstöðvar þar sem spilliefni eru brennd, meðhöndluð með efnum eða urðuð. Aðrar förgunarstöðvar úrgangs sem meðhöndla meira en 500 tonn af úrgangi á ári“.

Starfsemin er háð starfsleyfi Umhverfisstofnunar samkvæmt reglugerð nr. 785/1999 en gera þarf breytingar á núverandi starfsleyfi samkvæmt 18. gr. reglugerðarinnar.

6.2 STARFSLEYFI

6.2.1 NÚVERANDI STARFSLEYFI

Starfsleyfi urðunarstaðarins að Strönd var gefið út í desember 2007 og gildir til 1. júlí 2018. Samkvæmt starfsleyfinu er heimilt að taka á móti allt að 5200 t af úrgangi á ári. Heimilt er að urða að jafnaði 2500 t af óvirkum úrgangi og stórgerðum byggingarúrgangi á ári. Þá er heimilt að jarðgera eða endurvinna með sambærilegum hætti 1400 t af lífrænum úrgangi, svo sem garðaúrgang, timbur, seyru, húsdýraáburð og sláturúrgangi. Leyfilegt að urða allt að 800 t á ári af formeðhöndluðum lífrænum úrgangi s.s. sláturúrgangi sýni Sorpstöð Rangárvallasýslu fram á að ekki séu aðrar förgunaleiðir færar.

6.2.2 ENDURSKOÐUN STARFSLEYFIS

Ljóst er að fyrirhugaðar breytingar á urðun að Strönd kalla á endurskoðun á gildandi starfsleyfi. Gert er ráð fyrir að halda þeim þáttum sem eru í núverandi starfsleyfi óbreyttum en til viðbótar að gera ráð fyrir auknu magni til meðhöndlunar og /eða urðunar eða allt að 7.000 t af heimilsúrgangi. Heildarmagn sem tekið yrði á móti og sótt er um starfsleyfi fyrir er því allt að 7.000 t á ári umfram það sem nú er leyfilegt samkvæmt gildandi starfsleyfi.

Stefnt er að því að samhliða mati á umhverfisáhrifum verði unnið að endurskoðun starfsleyfis í samráði við Umhverfisstofnun. Fallist Skipulagsstofnun á þetta verklag verða drög að starfsleyfi kynnt með frummatsskýrslunni. Í starfsleyfisgerðinni er aðkoma almennings og hagsmunaaðila tryggð þar sem starfsleyfistillagan er kynnt af hálfu Umhverfisstofnunar í 8 vikur.

Gert er ráð fyrir að umsókn um starfsleyfi verði send Umhverfisstofnun um mitt ár 2012.

6.3 LÝSING FRAMKVÆMDAR

6.3.1 URÐUNARSVÆÐIÐ OG NÆSTA NÁGRENNI

Þær breytingar sem fyrirhugaðar eru á urðun úrgangs að Strönd krefjast ekki breytinga á svæðinu umfram það sem lýst var í mati á umhverfisáhrifum árið 2006.

Eins og fram kemur í kafla 3.1 er ekki gert ráð fyrir að breyta þurfi gildandi aðalskipulagi þar sem fyrirhugaðar breytingar myndu rúmast innan þess svæðis sem nú þegar er skilgreint sem sorpförgunarsvæði. Hins vegar þyrfti hluta þess svæðis sem nú er skilgreint sem iðnaðarsvæði undir tímabundna haugsetningu umframefnis frá urðunarreinum. Ráðgert er að nýta það efni síðar sem þekjulag yfir urðunarreinar, í manir og í landmótun á sjálfu urðunarsvæðinu eftir því sem gengur á svæðið. Hve mikil haugsetning mun verða eftir á skilgreindu iðnaðarsvæði er óljóst en það fer eftir hversu mikið af umframefninu nýtist í þekjulag, manir og landmótun. Nánari umfjöllun um þennan þátt verður í frummatsskýrslu.

Ekki þarf því að útvíkka núverandi svæði til urðunar heldur verður sama svæði eins og það var skilgreint í mati á umhverfisáhrifum árið 2006 nýtt áfram en einungis með öðrum hætti. Í stað grunnra urðunarreina eins og gert er við núverandi verklag, verður farið dýpra eða allt að 7 metrum og svæðið þannig nýtt betur. Dýpi urðunarreina ræðst af stöðu grunnvatns en við ákvörðun á hæð grunnvatns er stuðst er við núverandi borholur sem eru víða á svæðinu. Með þessum ráðstöfunum verður svæðið betur nýtt en nú er gert ráð fyrir.

6.3.2 URÐUN ÚRGANGS

Á mynd 6.1 má sjá tillögu að breyttri tilhögun urðunar að Strönd miðað við ákveðnar forsendur sem lýst er hér að neðan. Tekið er fram að ekki er um endanlega tilhögun að ræða en fyrirhuguðum framkvæmdum verður gerð ítarlega skil í frummatsskýrslu.

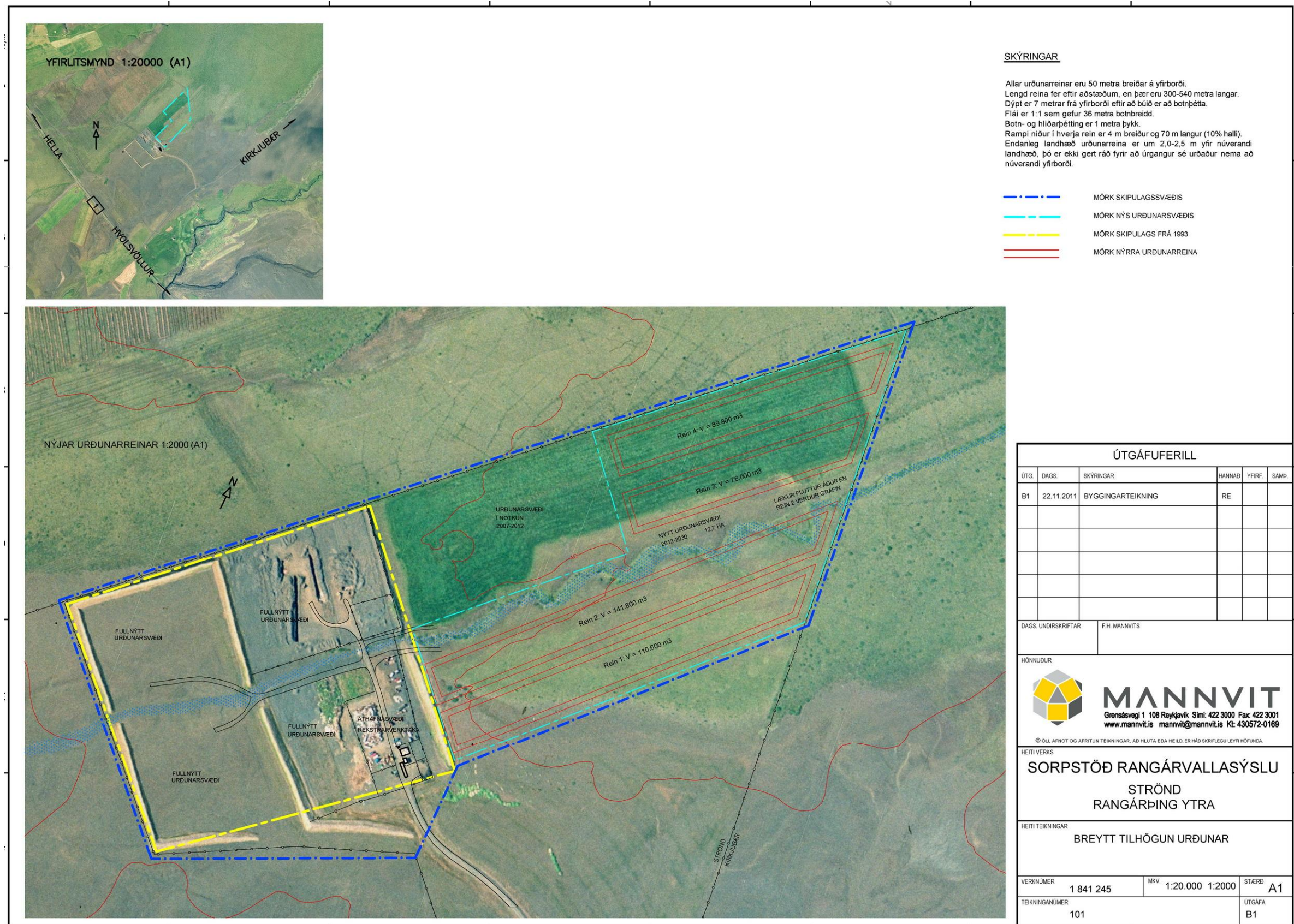
Urðunarsvæðinu verður skipt niður og gert er ráð fyrir því að grófur og óvirkur úrgangur sé urðaður í sér rein og slátur- og heimilisúrgangur þá urðaður saman í annarri rein. Þá er gengið út frá því að grófur úrgangur standist skilyrði óvirks úrgangs. Í þeim reinum sem heimilisúrgangur og annar lífrænn úrgangur er urðaður er gert ráð fyrir að sett verði botnþétting með tilheyrandi ráðstöfunum til að sigvatn renni ekki óhindrað út, þ.e. ofan á þéttinguna kemur drenlagn, drenlag og burðarlag á botni urðunarreinanna (sjá snið á mynd 6.2). Gert er ráð fyrir að sigvatni verði dælt upp í setþró, þar sem fastefni detta út, og þaðan í olúskilju og að lokum í settjörn. Gert er ráð fyrir að viðeigandi ráðstafanir verði gerðar vegna hauggass og komið upp gassöfnunarkerfi. Hvort gasinu verður brennt eða því safnað saman til nýtingar liggur ekki fyrir. Umfjöllun um viðeigandi ráðstafanir vegna hauggass og hugsanlega meðhöndlun sigvatns verður í frummatsskýrslu.

Í þeim reinum þar sem eingöngu er urðaður grófur og óvirkur úrgangur er ekki gert ráð fyrir botn- og hliðarþéttingu, dren- og frárennislögnum né gassöfnunarkerfi.

Við skipulag svæðisins var ákveðið að vera með fjórar urðunarreinar þar sem tvær reinar eru opnaðar til að byrja með, ein fyrir slátur- og heimilisúrgang og önnur fyrir grófan og óvirkan úrgang. Í gegnum svæðið liggur farvegur sem tekið er tillit til við skipulag á tilhögun svæðisins þó hann sé þurr allt árið. Vestan við farveginn er gert ráð fyrir tveim urðunarreinum og öðrum tveim austan við farveginn.

Eftirfarandi forsendur voru notaðar varðandi stærð á urðunarreinum:

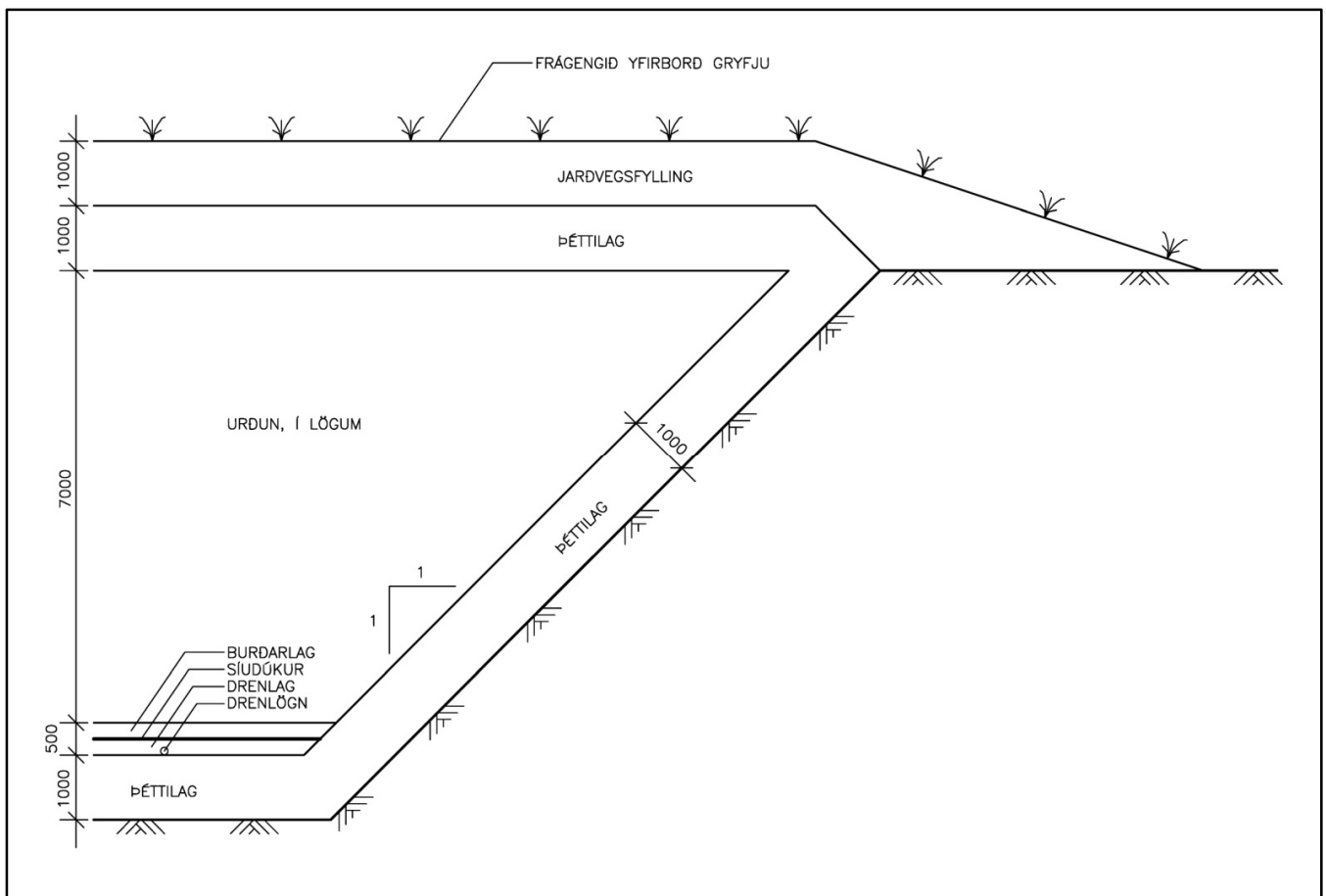
- Allar reinar eru 50 m breiðar á yfirborði.
- Lengd reina fer eftir aðstæðum, en þær eru um 300-540 m langar.
- Dýpt er 7 m frá yfirborði eftir að búið er að botnpétta.
- Flái er 1:1 sem gefur 36 m botnbreidd.
- Botn- og hliðarþétting er 1 m þykk.
- Rampi niður í hverja rein er 4 m breiður og 70 m langur (10% halli).
- Hreinsibúnaður fyrir sigvatn er að flatarmáli 600 m².
- Endanleg landhæð urðunarreina er um 2,0-2,5 m yfir núverandi landhæð, þó er ekki gert ráð fyrir að úrgangur sé urðaður nema að núverandi yfirborði.



Mynd 6.1 Fyrirkomulag breyttrar urðunar.

Gert er ráð fyrir að nýtingarhlutfall hvernar urðunarreinar sé 80%. Þau 20% sem talið er að tapist eru vegna þekjulags sem er sett yfir úrgang í lok hvers vinnudags ásamt öðrum ófyrirséðum þáttum. Með tilliti til þess auk áætlana um eðlisþyngd heimilisúrgangs og verklag á urðunarstaðnum getur núverandi urðunarsvæði enst til ársins 2031 sé miðað við að urðun hefjist með fyrrgreindu fyrirkomulagi árið 2012. Á tímabilinu verður þó dregið markvisst úr myndun úrgangs, s.s. lífræns úrgangs, og aukin endurnýting og endurvinnsla úrgangs. Því er gert ráð fyrir að úrgangsmagn minnki hlutfallslega er líður á tímabilið. Í fyrra mati á umhverfisáhrifum miðaðist nýting svæðisins við að það að svæðið entist til ársins 2037.

Ítarleg framkvæmdalýsing verður í frummatsskýrslu.



Mynd 6.2 Snið urðunarreina

6.4 ÁHRIFASVÆÐI

Þættir sem ákvarða áætlað áhrifasvæði fyrirhugaðra breytinga eru eftirfarandi:

- Sjónræn áhrif frá framkvæmdum og rekstri.
- Staðbundin áhrif vegna breytinga á gróðurfari og umhverfi.
- Samfélagsleg áhrif á nærliggjandi svæði og sveitarfélög.

Samkvæmt framangreindu er áhrifasvæði sorpstöðvarinnar þríþætt. Áhrif vegna hávaða verða að mestu innan framkvæmdasvæðis. Samfélagslegra áhrifa sorpstöðvarinnar gætir á öllu starfssvæði hennar eins og því er lýst er í kafla 1. Ekki er um að ræða friðlýst svæði eða jarðmyndanir sem njóta sérstakrar verndar, innan fyrirhugaðs framkvæmdasvæðis né er þar að finna friðlýstar fornleifar skv. könnun Fornleifaverndar ríkisins.

Í frummatsskýrslu verður nánar fjallað um áhrifasvæði fyrirhugaðra breytinga.

6.5 TENGDAFRAMKVÆMDIR

Fyrirhuguð breyting á tilhögun urðunar að Strönd kallar ekki á tengdar framkvæmdir að nokkru tagi. Einhverjar breytingar verða gerðar á legu slóða og staðsetningu ýmis konar aðstöðu en að öðru leyti verður ekki þörf á öðrum framkvæmdum vegna fyrirhugaðra breytinga.

7 MAT Á UMHVERFISÁHRIFUM - VINSUN

7.1 INNGANGUR

Við vinsun áhrifaþátta var stuðst við sambærilega framkvæmdir hér á landi og þá fyrst og fremst fyrra mat á umhverfisáhrifum sem framkvæmt var fyrir urðunarstaðinn og lauk árið 2006.

Þeir framkvæmdaþættir sem einkum koma til með að hafa í för með sér umhverfisáhrif eru eftirfarandi:

- **Meðhöndlun og urðun úrgangs:** Um er að ræða breytingu á núverandi fyrirkomulagi urðunar, urðunarreinar verða botnþéttar, sigvatnssöfnun komið á og magn og tegunds úrgangs breytist.
- **Efnisflutningar til og frá framkvæmdasvæði:** Umtalsverðu magni af efni þarf að moka upp og flytja til á svæðinu vegna gerðar urðunarreina en þær verða dýpri en núverandi reinar. Það hefur í för með sér aukningu á umferð vinnutækja um svæðið og öllu raski sem því fylgir.
- **Rekstur urðunarstaðarins:** Þegar framkvæmdir hefjast eykst umstang á svæðinu við meðhöndlun og urðun úrgangs.

Í ljósi framangreindra áhrifaþátta eru eftirfarandi umhverfisþættir skilgreindir:

- Grunn- og yfirborðsvatn
- Loft
- Landslag og ásýnd
- Samfélag og landnotkun

Ekki er fyrirsjáanlegt að ráðast þurfi í frekari athuganir á öðrum umhverfisþáttum. Í frummatsskýrslu verður þó athugað hvort um önnur áhrif verði að ræða og fjallað um umhverfisáhrif þeirra ef við á.

Hér á eftir fer nánari lýsing á framangreindum umhverfisþáttum. Í frummatsskýrslu verður fjallað um hugsanlegar mótvægisáðgerðir til að draga úr umhverfisáhrifum vegna fyrirhugaðra breytinga.

7.1.1 GRUNN- OG YFIRBORÐSVATN

Hugsanleg hættu á grunnvatnsmengun vegna starfsemi sorpstöðvarinnar verður metin út frá fyrirbyggjandi útreikningum á lekt jarðlaga og grunnvatnsstreymis. Einnig verður gerð grein fyrir hugsanlegri hættu á mengun yfirborðsvatn frá urðunarstaðnum á nærliggjandi vatnsföll og hugsanlega brynningarstaði búfenaðar. Í frummatsskýrslu verður einnig metin hugsanleg hættu á að starfsemi sorpstöðvarinnar hafi neikvæð áhrif á opin vatnsból og vatnstöku á svæðinu með því að kortleggja þessa staði og gera útreikninga hvort þessum stöðum stafi hættu af urðun úrgangs að Strönd. Gerð verður grein fyrir vatnstöku á vegum sveitarfélagsins.

7.1.2 LOFT

Aukið sorpmagn getur haft í för með sér aukna lykt á urðunartíma auk gasmyndunar eftir að urðun lýkur. Hauggas myndast við niðurbrot lífrænna efna og er að stærstum hluta metangas. Gert er ráð fyrir meðhöndlun á hauggasi og verður ítarlega gert grein fyrir þessum þætti í frummatsskýrslu.

7.1.3 LANDSLAG OG ÁSÝND

Fyrirhuguð breyting mun ná yfir sama svæði og áður hefur verið skilgreint. Breytingar á landslagi verða þannig ekki umfram það sem áður hefur verið skoðað. Áhrif á ásýnd (sjónræn áhrif) voru metin í fyrra mati á umhverfisáhrifum en stærsta breytingin við fyrirhugaðar breytingar er að aukin nýting verður á svæðinu þar sem urðunarreinar verða grafnar dýpra niður en áður. Til skoðunar er að hækka eldri urðunarreinar og hugsanlega verður umfram magn uppgröfts haugsett innan svæðisins. Gerð verður grein fyrir þessum þáttum sérstaklega í frummatsskýrslu.

Í frummatsskýrslu verður gerð grein fyrir núverandi girðingum, mönum og hugsanlegri fohættu af völdum starfseminnar að Strönd.

7.1.4 SAMFÉLAG OG LANDNOTKUN

Í frummatsskýrslu verða metin áhrif fyrirhugaðrar breytinga á starfsemi sorpstöðvarinnar á aðra landnotkun á svæðinu, s.s. frístundabyggð, golfiðkun á Strandarvelli og nærliggjandi landbúnaðarsvæði sem næst eru sorpstöðinni. Hugsanleg áhrif af aukinni umferð verður metin í frummatsskýrslu.

8 RANNSÓKNIR

8.1 FYRIRHUGAÐAR BAKGRUNNSRANNSÓKNIR

Ýmis gögn og rannsóknir er til um starfsemina að Strönd. Snúa þær flestar að rannsóknum sem beinast að vöktun svæðisins með ýmsum hætti. Frá því að mati á umhverfisáhrifum lauk árið 2006 hefur verið gerð vatnafarsúttekt á svæðinu og boraðar rannsókn- og mælingaholur til að ákvarða stefnu og dýpi á grunnvatn. Í matsskýrslu frá 2006 er fjallað um grunnástand þátta eins og lífríkis og gróðurs, vatnafars, fornleifa og jarðmyndana. Einnig var gerð grein fyrir sjónrænum áhrifum og hljóðstigi. Fyrirhuguð breyting á urðun úrgangs að Strönd mun ekki kalla á stækkun núverandi svæðis og því ekki talin þörf á að gera þurfi sérstaka grein fyrir bakgrunnsrannsóknum á framangreindum þáttum.

Í ljósi framangreinds er því ekki gert ráð fyrir að gera þurfi bakgrunnsrannsóknir nema þeim sem snúa að áhrifum á ásýnd og samfélag.

8.2 VÖKTUNARRANNSÓKNIR

Urðunarstaðurinn að Strönd hefur undanfarin ár verið í fullum rekstri og starfræktur samkvæmt starfsleyfi Umhverfisstofnunar sem gefið var út í desember 2007. Í frummatsskýrslu verður gerð grein fyrir þeirri vöktunaráætlun sem framfylgt er fyrir sorpstöðina og niðurstöðum hennar sem og þeim breytingum sem verða gerðar við endurskoðun starfsleyfis.

9 KYNNING OG SAMRÁÐ

Við undirbúning þessarar tillögu að matsáætlun var víða leitað fanga við að afla upplýsinga um staðhætti á framkvæmdasvæðinu og möguleg umhverfisáhrif fyrirhugaðra breytinga. Eiginlegt samráð um efni hennar var að mestu leyti í formi samtala við aðila sem að málinu koma á einhvern hátt. Gert er ráð fyrir að funda með Umhverfisstofnun vegna umhverfis- og starfsleyfisskyldra atriða. Einnig er ráðgert að funda með Skipulagsstofnun varðandi þætti sem viðkoma matsferlinu sem og vegna framkvæmdarinnar í heild. Hugsanlegar athugasemdir og ábendingar sem fram munu koma verða verið teknar inn í endanlega tillögu að matsáætlun.

Í undirbúningi verkefnisins eru einnig aðrir þættir eins og skipulagsmál og starfsleyfismál sem kalla munu á ítarlegt samráð við Skipulagsstofnun, Umhverfisstofnun, viðkomandi sveitarfélög, sorpsamlög, stofnanir auk almennings og annarra hagsmunaaðila.

Í komandi vinnu vegna starfsleyfis er aðkoma almennings og hagsmunaaðila tryggð þar sem starfsleyfistillagan er kynnt af hálfu Umhverfisstofnunar í 8 vikur.

9.1 TILLAGA AÐ MATSÁÆTLUN

Í samræmi við lög um mat á umhverfisáhrifum eru drög að tillögu að matsáætlun kynnt á heimasíðu Mannvits, www.mannvit.is. Auglýsing þar að lútandi hefur verið birt í staðarblöðum. Kynning á drögum mun standa yfir fram til 6. janúar 2012.

Með opinberri birtingu sem þessari verður almenningi gert kleift að kynna sér fyrirhugaðar breytingar og að koma athugasemdum á framfæri við framkvæmdaraðila áður en endanleg tillaga að matsáætlun verður til.

Helstu umsagnar- og samráðsaðilar Skipulagsstofnunar vegna tillögu að matsáætlun eru eftirtaldir:

- Fornleifavernd ríkisins
- Heilbrigðiseftirlit Suðurlands
- Sveitarstjórnir á starfssvæði Sorpstöðvar Suðurlands bs. og Sorpstöðvar Rangárvallasýslu bs.
- Umhverfisstofnun

9.2 FRUMMATSSKÝRSLA

Samráðsferli mun halda áfram við undirbúning frummatsskýrslu. Samráð verður haft við framangreindar stofnanir, sveitarstjórnir og aðra ef þörf krefur.

Áformað er að skila inn frummatsskýrslu til Skipulagsstofnunar vorið 2012. Í samræmi við lög um mat á umhverfisáhrifum verður haldin kynning á frummatsskýrslu fyrir almenning þegar lokahönd hefur verið lögð á gerð hennar. Verður sú kynning haldin í samráði við Skipulagsstofnun.