



Sorpstöð Rangárvallasýslu bs.

**STÆKKUN URÐUNARSTAÐAR
AÐ STRÖND Í RANGÁRÞINGI
YTRA**

MAT Á UMHVERFISÁHRIFUM

**TILLAGA
AÐ MATSÁÆTLUN**





Forsíðumynd: Grónar manir við suðurenda urðunarsvæðisins að Strönd, mynd tekin í júní 2005.



EFNISYFIRLIT

1	SORPSTÖÐ RANGÁRVALLASÝSLU AÐ STRÖND.....	4
1.1	INNGANGUR OG FORSAGA.....	4
1.2	TILGANGUR OG MARKMIÐ	5
1.3	NÚVERANDI SVÆÐI.....	5
1.3.1	<i>Staðsetning</i>	<i>5</i>
1.3.2	<i>Fyrirkomulag og tegund úrgangs.....</i>	<i>5</i>
1.4	FYRIRHUGAÐ SVÆÐI.....	6
1.4.1	<i>Fyrirkomulag og magn úrgangs.....</i>	<i>6</i>
1.4.2	<i>Stækkun urðunarsvæðis</i>	<i>7</i>
2	STARFSLEYFI	9
2.1	NÚVERANDI STARFSLEYFI	9
2.2	ENDURSKOÐUN STARFSLEYFIS	9
3	KOSTIR	10
3.1	AÐRAR STAÐSETNINGAR	10
3.2	NÚLL - LAUSN.....	10
4	SKIPULAG	11
5	MAT Á UMHVERFISÁHRIFUM – VINSUN.....	12
5.1	INNGANGUR.....	12
5.2	MENGUNARHÆTTA	12
5.3	VATNSGÆÐI OG VATNSTAKA	12
5.4	ÁHRIF Á LANDNOTKUN	12
5.5	MAGN OG MEÐHÖNDLUN ÚRGANGS.....	12
5.6	SJÓNÆN ÁHRIF.....	13
5.7	ÖNNUR UMHVERFISÁHRIF.....	13
6	VÖKTUN	14
7	GÖGN OG RANNSÓKNIR	15
8	SAMRÁÐ	16
8.1	DRÖG AÐ TILLÖGU AÐ MATSÁÆTLUN	16
8.2	MATSSKÝRSLA	16
8.3	ATHUGASEMDIR OG ÁBENDINGAR.....	16



1 SORPSTÖÐ RANGÁRVALLASÝSLU AÐ STRÖND

1.1 INNGANGUR OG FORSAGA

Sorpstöð Rangárvallasýslu bs. fyrirhugar breytingar á flokkunar- og urðunarstöð sinni í landi Strandar í Rangárþingi ytra. Um er að ræða meðhöndlun á allt að 5.450 tonn (t) af úrgangi árlega, þar af yrðu móttækin um 3.700 t til urðunar að Strönd.

Sorpstöðin er byggðasamlag með starfssvæði yfir Rangárvallasýslu að Eyjafjöllum undanskildum. Þrjú sveitarfélög, standa að sorpstöðinni; Rangárþing eystra¹, Rangárþing ytra² og Ásahreppur með samtals um 3.000 íbúa.

Í kjölfar reglubundins mengunarvarnaeftirlits Umhverfisstofnunar um meðhöndlun úrgangs á vegum sorpstöðvarinnar þann 1. september 2004, fór stofnunin fram á endurskoðun starfsleyfis fyrir urðuninni. Ástæðan er sú að meira magn úrgangs er urðað á staðnum en gert er ráð fyrir í núgildandi starfsleyfi. Töluverðar breytingar hafa orðið bæði á magni og samsetningu úrgangs hjá sorpstöðinni frá því að rekstur hennar hófst. Fljótlega kom í ljós að úrgangur til urðunar var meiri en áætlað var en einkum varð mikil aukning í magni slátur- og kjötvinnsluúrgangs. Því hefur gengið fyrr á núverandi urðunarsvæði en áður var gert ráð fyrir. Jafnframt fór Umhverfisstofnun fram á að Skipulagsstofnun yrði tilkynnt þessi breyting á starfsemi og að óskað yrði eftir mati hennar á því hvort breytingin væri háð mati á umhverfisáhrifum.

Þann 13. október 2004 sótti sorpstöðin um endurskoðun á starfsleyfi til Umhverfisstofnunar fyrir meðhöndlun á allt að 5.450 t á ári en núverandi starfsleyfi heimilar urðun á 500 t á ári af blönduðu sorpi. Þann 13. júní 2005 veitti umhverfisráðuneytið sorpstöðinni undanþágu frá starfsleyfi og leyfi til förgunar á slátur- og kjötvinnsluúrgangi með skilyrðum þar sem búið var að loka verksmiðju Förgunar ehf. í Hraungerðishreppi. Undanþágan gildir til 1. janúar 2006.

Jafnframt var Skipulagsstofnun send tilkynning þann 15. október 2004 um hvort umrædd breyting á starfsemi væri háð mati á umhverfisáhrifum. Í svari Skipulagsstofnunar, dags. 28. október 2004, kemur fram að breytingin falli undir lið 13a í viðauka 2 með lögum nr. 106/2000 um mat á umhverfisáhrifum, það er framkvæmd sem kunnari að hafa í för með sér umtalsverð umhverfisáhrif.

Þann 20. desember 2004 var Skipulagsstofnun send fyrirspurnarskýrsla um mat á umhverfisáhrifum þar sem tilkynnt var um breytingar á starfsleyfi og meðhöndlun úrgangs hjá sorpstöðinni. Þann 24. febrúar 2005 lá fyrir ákvörðun Skipulagsstofnunar, sem var á þá leið að stækkun urðunarstaðarins

¹ Að Eyjafjallahreppum undanskildum.

² Sameinað sveitarfélag Rangárvallahrepps, Djúparhrepps og Holta- og Landsveitar.



að Strönd kunnir að hafa í för með sér umtalsverð umhverfisáhrif og væri framkvæmdin því háð mati á umhverfisáhrifum.

Tillaga þessi að matsáætlun er unnin fyrir Sorpstöð Rangárvallasýslu bs. af Hönnun hf. verkfræðistofu. Haft var samráð við ýmsa aðila og stofnanir við undirbúning og gerð tillögunnar en hér á eftir er fyrirhugaðri framkvæmd og framkvæmdasvæði lýst í stuttu máli og fjallað um hvernig framkvæmdin samræmist skipulagsáætlunum svæðisins. Kynnt er áætlun um á hvaða þætti framkvæmdarinnar og umhverfis verði lögð mest áhersla í skýrslu um mat á umhverfisáhrifum. Einnig er fjallað um hvaða gögn eru fyrir hendi og þær viðbótarathuganir sem fyrirhugaðar eru á vegum framkvæmdaraðila vegna mats á umhverfisáhrifum. Að lokum er fjallað um undirbúning framkvæmdarinnar og um kynningu og samráð við væntanlega umsagnar- og hagsmunaaðila, svo og almenning, við gerð skýrslu um mat á umhverfisáhrifum.

1.2 TILGANGUR OG MARKMIÐ

Tilgangur framkvæmdarinnar er að gera urðunarsvæðið betur í stakk búið að þjóna samlagssvæðinu í samræmi við nýtt starfsleyfi fyrir flokkunar- og urðunarstöðina að Strönd.

1.3 NÚVERANDI SVÆÐI

1.3.1 STAÐSETNING

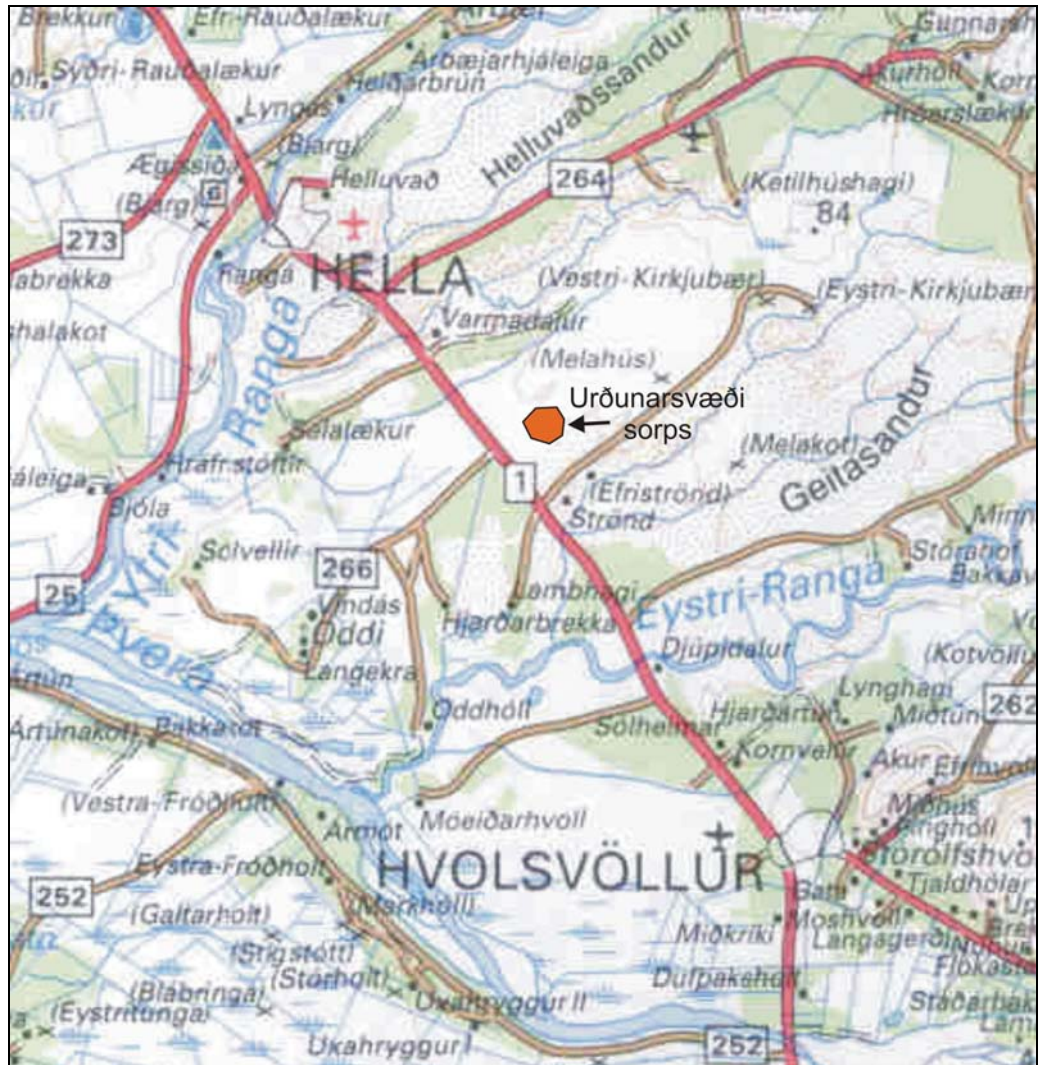
Staðsetning Sorpstöðvar Rangárvallasýslu bs. er að Strönd, miðsvæðis á milli Hellu og Hvolsvallar, norðan við Þjóðveg 1 og vestan Kirkjubæjarveggar (**mynd 1**). Núverandi svæði er 10 hektarar sem skipulagt var árið 1993. Af þessum 10 ha er nýtanlegt svæði til urðunar um 8,5 ha. Árlega hefur verið urðað á um 0,6 ha svæði og er því gert ráð fyrir að núverandi svæði endist til ársins 2007.

Svæðið er að hluta til á grónu landi en einnig á lítt grónum melum og er landið tiltölulega flatt.

Ekki er um að ræða friðlýst svæði eða jarðmyndanir, sem njóta sérstakrar verndar, innan fyrirhugaðs framkvæmdasvæðis.

1.3.2 FYRIRKOMULAG OG TEGUND ÚRGANGS

Sorpstöð Rangárvallasýslu bs. hefur verið starfrækt frá árinu 1993 og er hún aðili að Sorpstöð Suðurlands. Sorpstöðin sér um alla meðhöndlun og förgun úrgangs á starfssvæðinu og söfnun hvers kyns úrgangs, s.s. spilliefna, eiturefna, baggaplasts, hjólbarða og byggingaúrgangs. Einnig annast stöðin móttöku og urðun slátur- og framleiðsluúrgangs frá ýmiss konar starfsemi á svæðinu. Sorpstöðin safnar að auki og flytur neysluúrgang af starfssvæðinu að urðunarstað í umsjón Sorpstöðvar Suðurlands að Kirkjuferjuháleigu í Ölfusi.



Mynd 1 Staðsetning urðunarstaðarins að Strönd.

Magn og samsetning innvegiðs sorps til urðunar árið 2003 var samtals um 4.000 t og magn innvegiðs sorps, sem var flokkað og flutt burt, var um 660 t.

1.4 FYRIRHUGAÐ SVÆÐI

1.4.1 FYRIRKOMULAG OG MAGN ÚRGANGS.

Gert er ráð fyrir að fyrirkomulag meðhöndlunar og förgunar úrgangs verði með álíka hætti og undanfarin ár. Fyrirhugað urðunarsvæði er að hluta til á grónu þurrlandissvæði, en að öðru leyti á ógrónum eða lítt grónum melum. Urðað verður á takmörkuðum svæðum á hverjum tíma og þeim svæðum síðan lokað og gengið frá með jarðvegsþekju og sáningu (sjá mynd 2).



Þessum þætti verður gerð frekari skil í matsskýrslu með myndrænum hætti og í komandi starfsleyfisgerð sem unnið verður að samhliða mati á umhverfisáhrifum.

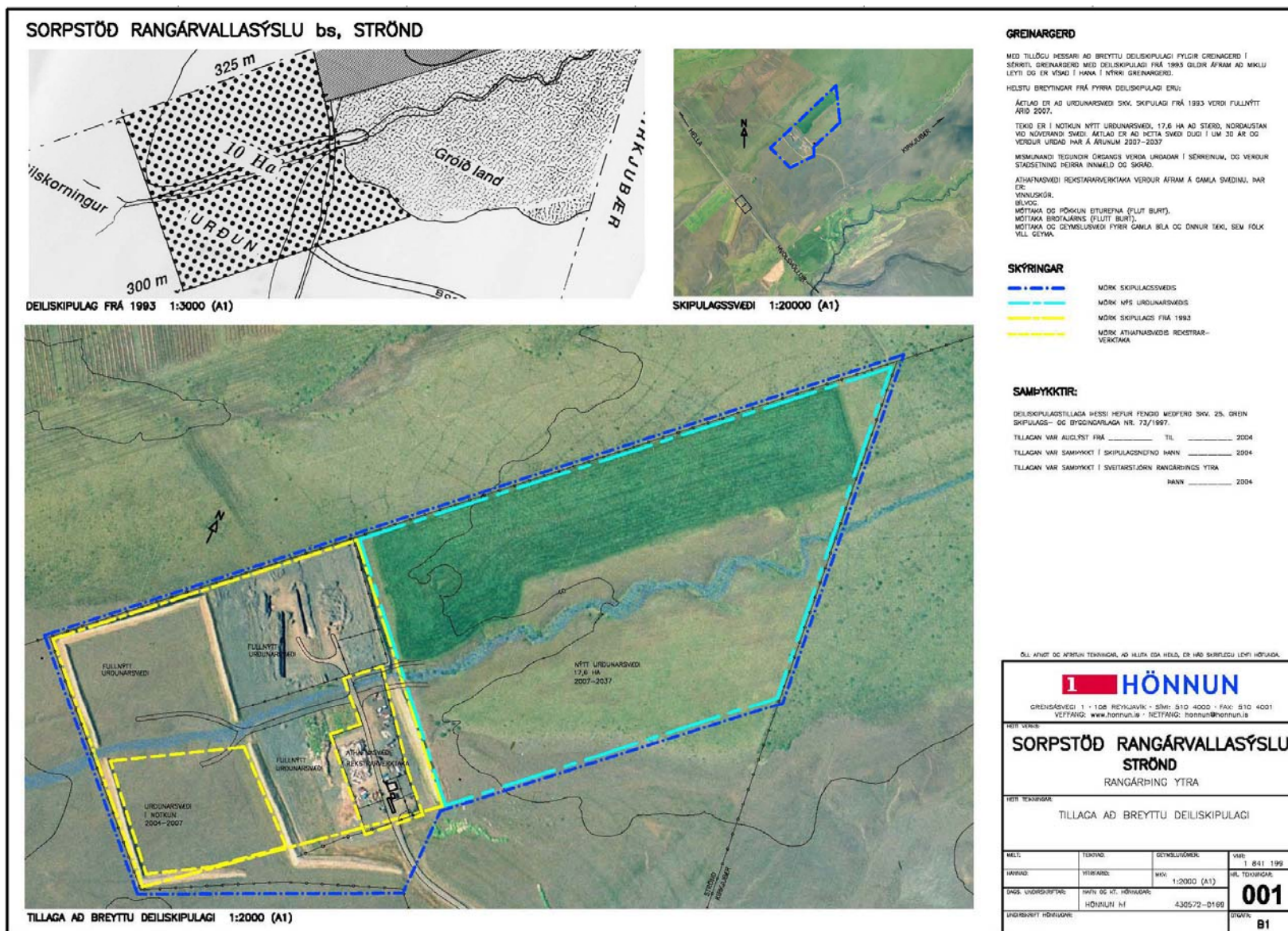
Magni og tegund úrgangs sem fyrirhugað er að taka á móti að Strönd til meðhöndlunar, urðunar og endurvinnslu er lýst í kafla 2 um starfsleyfi.



Mynd 2 Grónar manir í suðurhluta urðunarsvæðisins.

1.4.2 STÆKKUN URÐUNARSVÆÐIS

Lokið er við að gerð tillögu að nýju deiliskipulagi á 17,6 ha svæði (græn lína) norðan núverandi urðunarsvæðis (gul lína) eins og sjá má á **mynd 3**. Gert er ráð fyrir að fyrirhuguð stækkun verði í notkun frá árinu 2007 til ársins 2037.



Mynd 3 Fyrirhugað urðunarsvæði Sorpstöðvar Rangárvallasýslu bs.



2 STARFSLEYFI

2.1 NÚVERANDI STARFSLEYFI

Núverandi starfsleyfi heimilar urðun á 500 t á ári af blönduðu sorpi og var gefið út fyrir starfsemi sorpstöðvarinnar þann 8. nóvember 2000 og er gildistími þess til 30. júní 2009 eða þangað til nýtt starfsleyfi er gefið út.

2.2 ENDURSKOÐUN STARFSLEYFIS

Í umsókn sorpstöðvarinnar til Umhverfisstofnunar þann 13. október 2004 er sótt um starfsleyfi fyrir eftirfarandi þætti:

Til urðunar á svæði Sorpstöðvar Rangárvallasýslu bs.

• Sláturúrgangur	1.500 t
• Óvirkur úrgangur	500 t
• Grófur úrgangur	1.200 t
• Rúlluplast	500 t

Til endurvinnslu á svæði Sorpstöðvar Rangárvallasýslu bs.

• Lífrænn úrgangur	600 t
--------------------	-------

Tekið á móti og sent til meðhöndlunar annars staðar

• Hjólbarðar	100 t
• Málmar	1.000 t
• Spilliefni	50 t

Samtals 5.450 t

Heildarmagn sem tekið yrði á móti og sótt er um starfsleyfi fyrir er því allt að 5.450 t á ári.

Gert er ráð fyrir að unnið verði að starfsleyfismálum samhliða mati á umhverfis-áhrifum í samráði við Umhverfisstofnun.



3 KOSTIR

3.1 AÐRAR STAÐSETNINGAR

Staðsetningu sorpstöðvarinnar verður gerð skil í matsskýrslu.

3.2 NÚLL - LAUSN

Í matsskýrslu verður fjallað um hvað það hefði í för með sér ef ekkert yrði af stækkun sorpstöðvarinnar og/eða að hún leggist af.



4 SKIPULAG

Núverandi svæði Sorpstöðvar Rangárvallasýslu bs. er skilgreint sem „*Urðunarsvæði sorps*“ skv. Aðalskipulagi Rangárbings ytra 2002-2014, og svæði fyrirhugaðrar stækkunar sorpstöðvarinnar er skilgreint sem landbúnaðarsvæði.

Tillaga að breyttu deiluskipulagi vegna stækkunar sorpstöðvarinnar liggur fyrir. Gerð hefur verið greinargerð með tillögu að breyttu deiliskipulagi (**mynd 3**) en um er að ræða viðauka og breytingu á deiliskipulagi svæðisins frá 1993.

Í reglugerð nr. 785/1999 um starfsemi sem getur haft í för með sér mengun er afrit af staðfestu deiliskipulagi forsenda útgáfu starfsleyfis. Þó er hægt að auglýsa tillögu að deiliskipulagi samhliða auglýsingu starfsleyfis og er gert ráð fyrir að sá framgangsmáti verði viðhafður í komandi matsferli.

Ítarleg umfjöllun um skipulagsmál svæðisins verður í matskýrslu.



5 MAT Á UMHVERFISÁHRIFUM – VINSUN

5.1 INNGANGUR

Megináhersla matsskýrslunnar verður á umhverfisþætti sem m.a. komu fram við könnun á matsskyldu framkvæmdarinnar og í ákvörðun Skipulagsstofnunar frá febrúar sl. Áhersla verður lögð á eftirfarandi þætti:

- Hugsanleg mengunarhætta frá urðunarstaðnum
- Vatnsgæði og vatnstaka í nágrenni urðunarstaðarins
- Áhrif á landnotkun og frístundabyggð
- Magn og meðhöndlun úrgangs
- Sjónræn áhrif vegna urðunar

5.2 MENGUNARHÆTTA

Hugsanleg hætta á grunnvatnsmengun vegna starfsemi sorpstöðvarinnar verður metin út frá fyrirliggjandi útreikningum á lekt jarðlaga og grunnvatnssstreymis. Á þetta við um svæðið við Strönd og vatnstökusvæði í nágrenni sorpstöðvarinnar. Einnig verður gerð grein fyrir hugsanlegri hættu á mengun yfirborðsvatn frá urðunarstaðnum á nærliggjandi vatnsföll og hugsanlega brynningarstaði búfés. Möguleg viðbrögð verða ákveðin í kjölfarið s.s. með hugsanlegri botnþéttingu eða frekari formeðhöndlun úrgangs.

5.3 VATNSGÆÐI OG VATNSTAKA

Í matsskýrslu verður metin hugsanleg hætta á að starfsemi sorpstöðvarinnar hafi neikvæð áhrif á opin vatnsból og vatnstöku á svæðinu með því að kortleggja þessa staði og gera útreikninga hvort þessum stöðum stafi hætta af urðun úrgangs að Strönd. Gerð verður grein fyrir vatnstöku á vegum sveitarfélagsins.

5.4 ÁHRIF Á LANDNOTKUN

Metin verða áhrif fyrirhugaðrar stækkunar á starfsemi sorpstöðvarinnar á aðra landnotkun á svæðinu, s.s. frístundabyggð, golfiðkun á Strandarvelli og nærliggjandi landbúnaðarsvæði sem næst eru sorpstöðinni.

5.5 MAGN OG MEÐHÖNDLUN ÚRGANGS

Gerð verður grein fyrir magni og meðhöndlun úrgangs hjá sorpstöðinni í matsskýrslu, þ.e. hvað er urðað, hvað er flutt burt og þá hvert. Athugað verður hvort möguleikar séu fyrir hendi á að formeðhöndla úrgang og þá hvernig, s.s. frá sláturhúsum á starfssvæði sorpstöðvarinnar.



5.6 SJÓNÆN ÁHRIF

Sjónræn áhrif stækkunar urðunarsvæðisins verða metin. Teknar verða myndir af svæðinu frá ýmsum sjónarhornum og fyrirhugaðar breytingar settar inn á þær til að meta áhrifin. Gerð verður grein fyrir núverandi girðingum, mönum og hugsanlegri fohættu af völdum starfseminnar að Strönd.

5.7 ÖNNUR UMHVERFISÁHRIF

Á þessu stigi er ekki fyrirsjáanlegt að ráðast þurfi í frekari athuganir á öðrum umhverfispáttum en lýst hefur verið hér að framan. Í fyrirhugaðri matsskýrslu verður þó athugað hvort um önnur áhrif verði að ræða og fjallað um umhverfisáhrif þeirra ef við á.



6 VÖKTUN

Í matskýrslu verður gerð grein fyrir þeirri vöktunaráætlun sem framfylgt er fyrir sorpstöðina og niðurstöðum hennar sem og þær breytingar sem kunna að koma fram við endurskoðun starfsleyfis.



7 GÖGN OG RANNSÓKNIR

Ýmis gögn og rannsóknir eru til um starfsemina að Strönd. Í meðfylgjandi töflu (**tafla 1**) er yfirlit yfir helstu gögn og rannsóknir sem liggja fyrir.

Tafla 1 Helstu gögn um starfsemina að Strönd.

Páttur	Gögn	Efni
Mengun	ISOR, 2004	Efnasamsetning vatns á eftirlitsstöðum að Strönd
Mengun	ISOR, 2004	Eftirlit með efnasamsetningu grunnvatns að Strönd.
Mengun	Orkustofnun, 2002	Niðurstöður efnagreininga.
Skipulag	Hönnun hf., 2004	Greinargerð með tillögu að breyttu deiliskipulagi.
Skipulag	Landmótun, 2002	Aðalskipulag Rangárvallahrepps 2002-2014.

Til viðbótar við núverandi gögn verður gerð vatnafarsúttekt á svæðinu á vegum ISOR við sorpstöðina þar sem m.a. verður leitað upplýsinga um dýpi á grunnvatn, fjarlægð í næstu vatnsból og brynningarsvæði, og lektar- og síunareiginleika jarðgrunns. Niðurstöður þessara þátta verða gerð skil í matskýrslu.



8 SAMRÁÐ

Ýmsum upplýsingum var safnað við gerð tillögu að matsáætlun og samráð haft við nokkra aðila í formi samtala og funda, s.s. stjórn Sorpstöðvarinnar að Strönd, rekstraraðila stöðvarinnar og við Umhverfisstofnun um ýmis mál viðkomandi núverandi starfsemi.

Farin var vettvangsferð að Strönd með fulltrúa Umhverfisstofnunar, Skipulagsstofnunar og rekstraraðila sorpstöðvarinnar þann 13. júní 2005 og aðstæður skoðaðar á núverandi urðunarsvæði og á fyrirhuguðu framkvæmdasvæði.

8.1 DRÖG AÐ TILLÖGU AÐ MATSÁÆTLUN

Drög að tillögu að matsáætlun voru send Skipulagsstofnun til yfirlstrar og eftirtöldum umsagnaraðilum til kynningar:

- Heilbrigðiseftirliti Suðurlands
- Rangárþingi ytra
- Umhverfisstofnun

Í samræmi við lög um mat á umhverfisáhrifum voru þessi drög að tillögu að matsáætlun aðgengileg á heimasíðu Hönnunar (www.honnun.is) frá 8. – 20. júlí 2005 og birtist auglýsing þess efnis í dagblöðum. Tillaga þessi að matsáætlun og aðrar upplýsingar henni viðkomandi verður einnig aðgengileg á framangreindri vefsíðu.

8.2 MATSSKÝRSLA

Við gerð skýrslu um mat á umhverfisáhrifum verður haft samráð við framangreinda aðila.

Stefnt er að því að senda matsskýrslu til Skipulagsstofnunar haustið 2005. Í samræmi við lög um mat á umhverfisáhrifum verður lokaskýrsla kynnt á opnum fundi í héraði í samráði við Skipulagsstofnun.

8.3 ATHUGASEMDIR OG ÁBENDINGAR

Athugasemdir og ábendingar varðandi drög að tillögu að matsáætlun bárust frá Skipulagsstofnun og Heilbrigðiseftirliti Suðurlands og eru þær helstu teknar saman í eftirfarandi töflu (**tafla 2**) og viðbrögð framkvæmdaraðila við þeim.



Tafla 2 Helstu athugasemdir og ábendingar vegna draga að tillögu að matsáætlun og viðbrögð við þeim.

Athugasemdir og ábendingar	Frá	Viðbrögð
Tilgreina betur hvernig gerð verður grein fyrir frágangi að lokinni urðun.	Skipulagsstofnun (SK)	Dæmi tilgreind í kafla 1.4.1.
Upplýsingar vantar um meðferð heimilissorps í kafla 2.2.	SK	Sjá kafla 1.3.2.
Tilgreina hvernig og á hvaða svæði hugsanleg mengunarhætta verður metin.	SK	Sjá kafla 5.2. Fjallað verður um þetta atriði í matsskýrslu.
Tilgreina þarf á hvaða svæði sé hugsanleg hætta á neikvæðum áhrifum á vatnsból og vatnstöku.	SK	Sjá kafla 5.3.
Gera þarf betur grein fyrir hvernig sjónræn áhrif stækkunarinnar verða metin.	SK	Sjá kafla 5.6.
Gera þarf fræðilega heildarúttekt á vatnafari og mengunarþáttum.	Heilbrigðiseftirlit Suðurlands (HS)	Sjá kafla 5.2 og 5.3.
Bent er á nauðsyn þess að flokka úrgang og vinna.	HS	Sjá kafla 5.5. Fjallað verður um þetta atriði í matsskýrslu.