

### **Áhrifasvæði kalkpörungavinnslu í Arnarfirði**

Gert er ráð fyrir að bygging og rekstur kalkpörungavinnslu í Arnarfirði muni hafa veruleg bein áhrif á atvinnu- og mannlíf á sunnanverðum Vestfjörðum. Einkum verða áhrifin sýnileg á þéttbýlisstöðunum þremur Bíldudal, Tálknafirði og Patreksfirði. Sveitarfélögin í V-Barðastrandarsýslu Vesturbyggð og Tálknafjörður munu verða fyrir talsverðum áhrifum bæði á framkvæmda- og rekstrartíma fyrirhugaðrar verksmiðju. Framkvæmdir og rekstur slíkrar vinnslu er vel til þess fallinn til að hafa jákvæð og styrkjandi áhrif á bæði sveitarfélögin. Þrátt fyrir að áhrifin verði meiri og beinni í Vesturbyggð mun Tálknafjarðarhreppur njóta ýmissa óbeinna áhrifa. Meðan á byggingu verksmiðjunnar stendur má gera ráð fyrir að verktakar frá öllum þremur þéttbýlisstöðunum muni fá verkefni í tengslum við bygginguna.

Eftir að byggingarframkvæmdum verður lokið við bæði höfn og verksmiðju má gera ráð fyrir að áhrifa verksmiðjunnar gæti minna í Tálknafirði en í Vesturbyggð. Einnig er rétt að benda á að Orkubú Vestfjarða h.f. mun njóta aukinna viðskipta vegna orkukaupa þegar verksmiðjan hefur rekstur.

Mikilvægustu samfélagslegu áhrif verksmiðjurekstrarins eru þau langtímaáhrif sem verksmiðjan mun hafa á búsetuþróun svæðisins. Einnig yrði verksmiðjureksturinn til þess fallinn að styrkja þjónustuiðnað svæðisins verulega. Gera má ráð fyrir að verksmiðjan setji ákveðna festu í búsetu sem myndi styrkja sunnanverða Vestfirði sem heild.

### **Þróun búsetu á Bíldudal, Tálknafirði og Patreksfirði**

**1990 - 2000**

Á áratugnum milli 1990 og 2000 hefur þróun íbúafjölda á suðursvæði Vestfjarða verið á einn veg; íbúum hefur stöðugt fækkað. Það hefur haft áhrif á félagsgerð byggðarinnar meðalaldur íbúanna hefur farið hækkandi með undantekningu á Tálknafirði. Þetta þýðir að unga fólk flytur burtu, sér ekki framtíðarmöguleika fyrir sig á svæðinu, auk þess sem aðgengi að framhaldskólamenntun í heimabyggð er ekkert. Þetta tengist skrykkjóttu ástandi í atvinnumálum og miklu óöryggi í þeim efnum sem svæðið hefur búið við. Svæðið er í dag háð sjávarútvegi að verulegu leyti. Gengi sjávarútvegsins á hverjum tíma ákvarðar þannig gengi svæðisins sem heildar. Ungu fólk sækir framhaldsmenntun sína út fyrir Vestfirði að verulegu leyti og að námi loknu snýr það ekki aftur í heimabyggð sína oftast vegna skorts á atvinnu við hæfi.

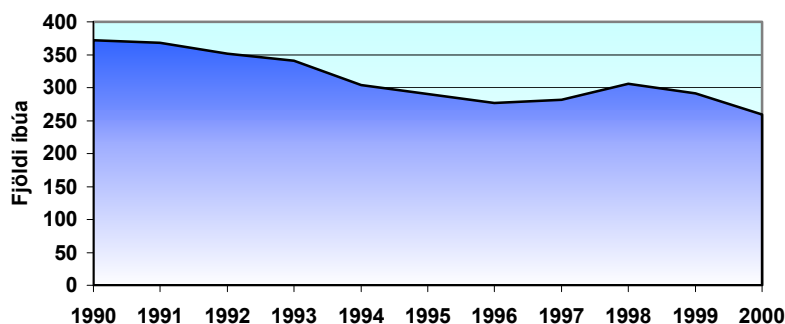
Þetta skýrir þróunina að nokkru en ekki að öllu leyti. Óöryggi um afkomu íbúanna leiðir til almenns óöryggis og íbúarnir eru stöðugt að endurmeta sína stöðu í samfélaginu. Ótryggt atvinnuástand leiðir til þess að slíkt endurmat skilar á endanum þeirri niðurstöðu að afkomuhorfur og öryggi fjölskyldanna sé betur tryggt á öðrum landsvæðum. Niðurstaðan verður því flutningur til þess svæðis sem best svarar væntingum fjölskyldanna um trygga afkomu.

Þróun í íbúafjölda svæðisins, greint eftir byggðakjörnum, er áhugaverð í þessu samhengi. Hér á eftir verður gerð grein fyrir þróun íbúafjölda eftir þéttbýliskjörnum á sunnanverðum Vestfjörðum.

## Mat á umhverfisáhrifum kalkpörunanáms í Arnarfirði

---

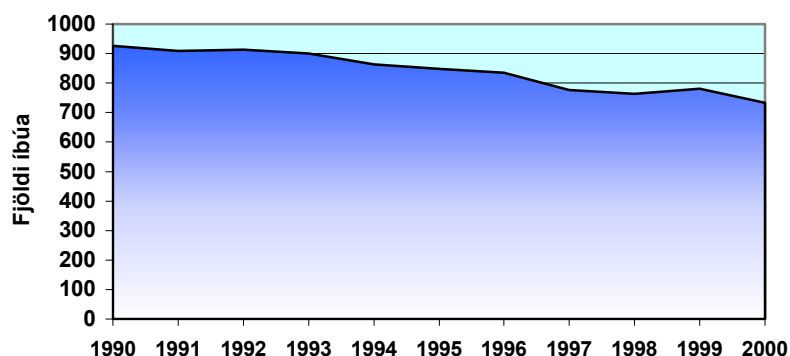
Þróun íbúafjölda á Bíldudal 1990 - 2000



Heimild: Hagstofa Íslands

Myndin hér að ofan sýnir að íbúum á Bíldudal hefur fækkað um 113 frá upphafi til loka tímabilsins úr 372 árið 1990 í 259 árið 2000. Hlutfallsleg fækkun íbúa hefur því numið 30,38% á þessum áratug. Gera verður ráð fyrir að verulegur hluti þeirra íbúa sem flutt hafa búferlum á tímabilinu hafi flutt vegna skorts á atvinnutækifærum. Í upphafi tímabilsins hvarf skuttogari Bíldælinga, Sölvi Bjarnason, á braut og samfara því jókst rekstrarvandi frystihússins á staðnum sem leiddi til gjaldþrots þess að lokum. Rekstri frystihússins var aftur komið af stað en sagan endurtók sig.

Þróun íbúafjölda á Patreksfirði 1990 - 2000



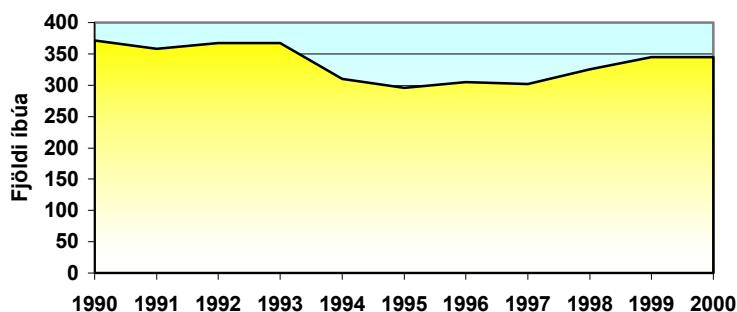
Heimild: Hagstofa Íslands

Myndin hér að ofan sýnir að íbúum á Patreksfirði hefur fækkað úr 926 árið 1990 í 733 árið 2000. Fækkun um 193 íbúa á þessu árabili. Þetta þýðir að hlutfallsleg fækkun íbúa á Patreksfirði er um 20,84 % á tímabilinu öllu. Á Patreksfirði skýrist fækkun íbúa að verulegu leyti af erfiðleikum í sjávarútvegsfyrirtækjum á staðnum og töpuðum aflaheimildum eins og á Bíldudal. Auk þess sem að miklar aflaheimildir töpuðust á árunum 1988 – 1990 og áhrifa þeirra gætir ekki í þessum tölum nema að takmörkuðu leyti.

---

## Mat á umhverfisáhrifum kalkpörunanáms í Arnarfirði

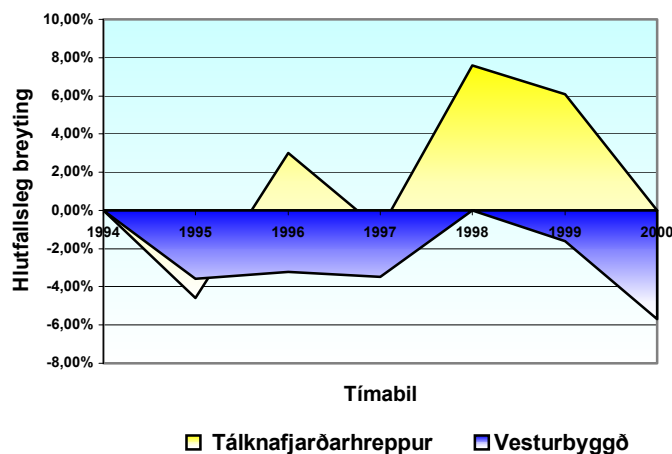
Þróun íbúafjölda í Tálknafjarðarhreppi  
árin 1990 - 2000



Heimild: Hagstofa Íslands

Myndin hér að ofan sýnir fækkun íbúa Tálknafjarðarhrepps úr 371 árið 1990 í 345 árið 2000. Fækkun um 26 íbúa á þessu árabili. Þetta þýðir að hlutfallsleg fækkun íbúa Tálknafjarðarhrepps er einungis um 7 % á tímabilinu öllu. Þetta er talsvert frábrugðið þróuninni á Bíldudal og á Patreksfirði, sem skýrist fyrst og fremst af því að Tálknfirðingum hefur tekist að byggja upp öflugri flota smábáta en nágrennabyggðunum. Þessum smábátaflota hefur tekist að veða upp að mestu þær aflaheimildir sem töpuðust upp úr 1990 og tryggja næga atvinnu. Auk þess sem meðalaldur íbúa á Tálknafirði er mun lægri en í Vesturbyggð og fæðingartíðni hærri.

Hlutfallslegar breytingar á íbúafjölda í Tálknafjarðarhreppi og  
Vesturbyggð árin 1995 - 2000



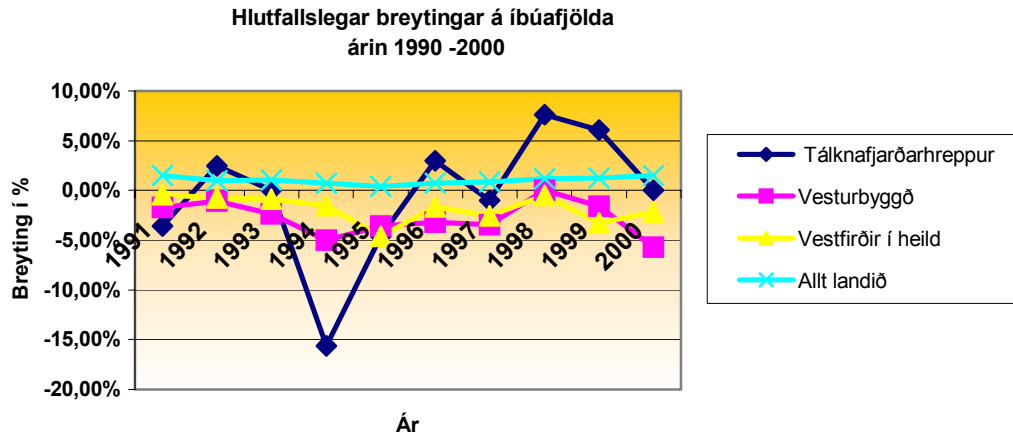
Heimild: Hagstofa Íslands

Myndin hér að ofan lýsir hlutfallslegum breytingum á íbúafjölda í sveitarfélögunum tveimur Vesturbyggð og Tálknafjarðarhreppi frá tilurð Vesturbyggðar árið 1994 til ársins 2000. Lesa má út úr myndinni ólíkt gengi þessara tveggja sveitarfélaga hvað þróun í íbúafjölda snertir. Sjá má að á síðasta hluta tímabilsins hallar hratt undan fæti í Vesturbyggð og fjölgun íbúa á Tálknafirði er engin. Ef litið er til breytinga á íbúafjölda á því svæði er mynda Vesturbyggð á árabilinu 1990 - 2000 þá hefur íbúum svæðisins fækkað um 24,54% á tímabilinu.

## Mat á umhverfisáhrifum kalkpörunganáms í Arnarfirði

Ef þróun íbúafjölda í Vesturbyggð og Tálknafjarðarhreppi á árunum 1990 – 2000 er sett í samhengi við Vestfirði sem heild og allt landið, kemur í ljós að fækkun íbúa er nær stöðug á tímabilinu í Vesturbyggð og á Vestfjörðum í heild. Á landinu öllu fjölgar íbúum allt tímabilið en á Tálknafirði koma fram meiri sveiflur í fjölda íbúa með mikilli fækkun íbúa um miðbik viðmiðunartímabilsins sem gengur til baka í lok þess.

Myndin hér að neðan lýsir þessari þróun.



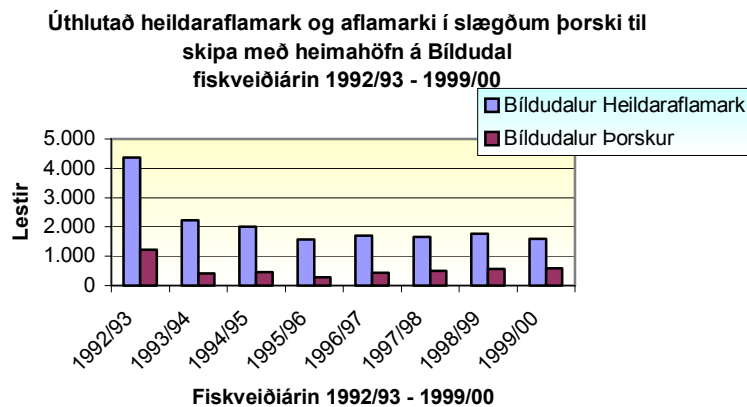
**Heimild: Hagstofa Íslands**

Á meðan landsmönnum í heild hefur fjölgað um 10,61% á árunum 1990 – 2000 hefur íbúum Vestfjarða í heild sinni fækkað um 16,88% og íbúum í Vesturbyggð fækkað um 24,54 % ennfremur hefur fækkunin á Tálknafirði numið um 7% frá upphafi til loka tímabilsins.

Í heild hefur íbúum á sunnanverðum Vestfjörðum því fækkað um 21,14% á árunum 1990 – 2000. Þetta er mikil blóðtaka fyrir hvaða landsvæði sem fyrir því verður.

## Atvinnulíf á sunnanverðum Vestfjörðum

Atvinnulíf á sunnanverðum Vestfjörðum hefur átt undir högg að sækja síðustu tvo áratugin a.m.k. Þar hefur valdið mestu um það fiskveiðistjórnunarkerfi sem við líði er. Miklar aflaheimildir hafa horfið á braut ásamt skuttogurum svæðisins. Ekkert hefur komið í þeirra stað. Afleiðingin hefur verið fólksflótti frá svæðinu eins og frá greinir hér að framan. Það er þekkt og óumdeild staðreynd að fólk sem á yfir höfði sér afkomumissi reynir allt hvað það getur til að tryggja afkomu sína þó það kosti flutning frá heimahögunum. Ef litið er á þróun á úhlutuðu aflamarki til skipa á Bíldudal fiskveiðiárin 1992/93 – 1999/00 er hún eins og sést á myndinni.

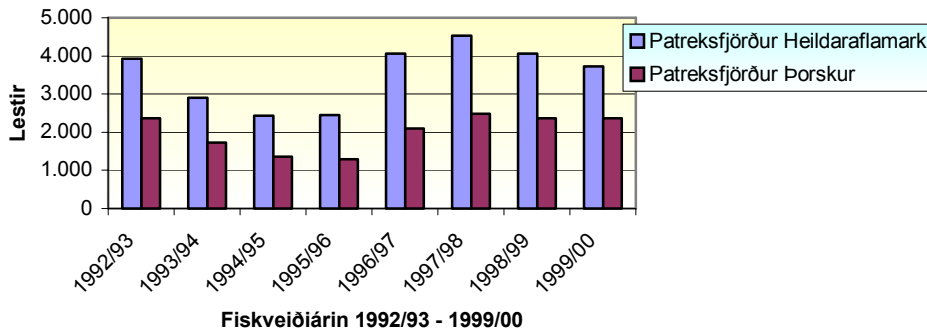


**Heimild: Hagstofa Íslands/Fiskistofa**

## Mat á umhverfisáhrifum kalkþörunganáms í Arnarfirði

Eins og sjá má á myndinni hér að framan þá hefur úthlutaðu heildaraflamarki til skipa með heimahöfn á Bíldudal minnkað verulega á fiskveiðiárunum 1992/93 – 1999/00. Úr 4.359 lestum 1992/93 í 1.593 lestir 1999/00 eða um 63,44%. Úthlutaðu aflamarki í slægðum þorski til sömu skipa hefur minnkað úr 1.233 lestum 1992/93 í 582 lestir 1999/00 eða um 52,77%. Hér er um hreint og klárt hrun að ræða.

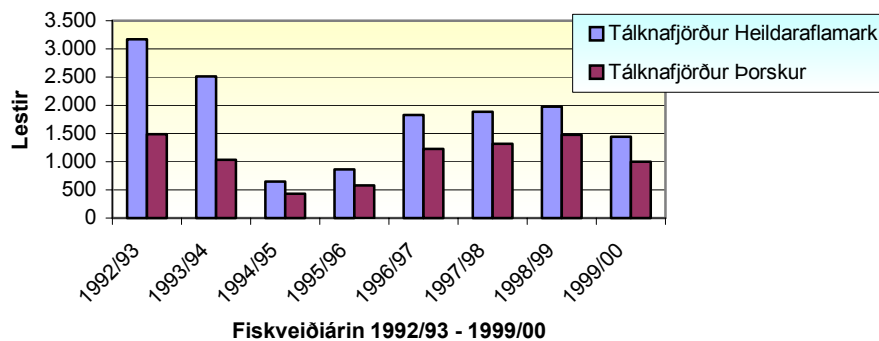
Úthlutað heildaraflamark og aflamark í slægðum þorski til skipa með heimahöfn á Patreksfirði  
fiskveiðiárin 1992/93 - 1999/00



Heimild: Hagstofa Íslands/Fiskistofa

Þess ber að geta varðandi tölur frá Patreksfirði að aðal skellurinn þar í töpuðum aflaheimildum kemur fyrir eða á árunum 1988 – 1990. Ekki er hægt að bera saman hrátt tölur frá því tímabili og það samanburðartímabil sem hér er notast við vegna breyttra skilgreininga að mati Fiskistofu. Tap Patreksfirðinga virðist því ekki vera í sama mæli og Bíldælinga en það er villandi. Tap Patreksfirðinga er síst minna þegar tekið er tillit til taps á tímabilinu 1988 – 2000.

Úthlutað heildaraflamark og aflamark í slægðum þorski til skipa með heimahöfn á Tálknafirði  
fiskveiðiárin 1992/93 - 1999/00

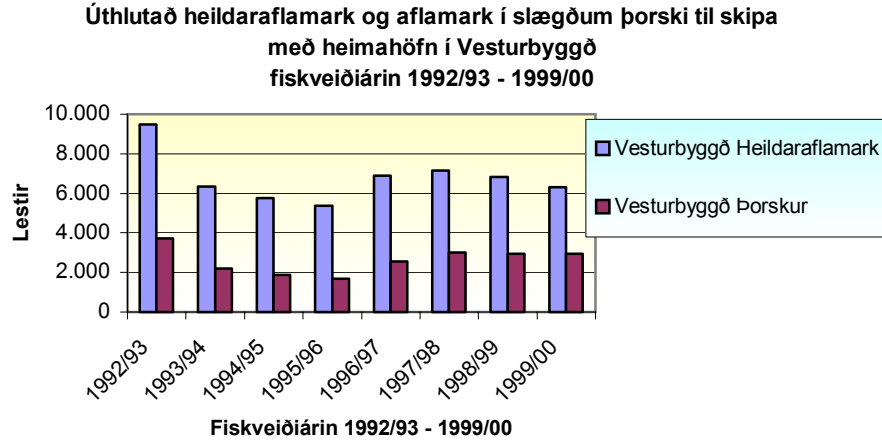


Heimild: Hagstofa Íslands/Fiskistofa

Eins og myndin hér að ofan ber með sér hefur úthlutað heildaraflamark Tálknfirðinga minnkað úr 3.165 lestum 1992/93 í 1.440 lestir 1999/00 eða um 54,45%. Úthlutaðu aflamarki í slægðum þorski til skipa með heimahöfn á Tálknafirði hefur minnkað úr 1.484 lestum 1992/93 í 1.004 lestir 1999/00 eða um 32,36%.

## Mat á umhverfisáhrifum kalkpörunganáms í Arnarfirði

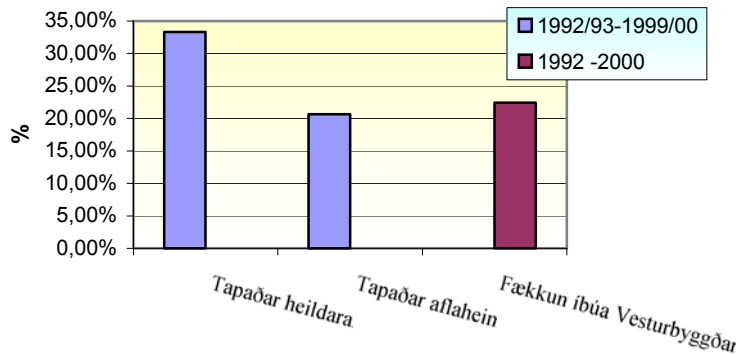
Ef Vesturbyggð er skoðuð sem heild kemur eftirfarandi í ljós. Útlutað heildaraflamark skipa með heimahöfn í Vesturbyggð hefur minnkað úr 9.479 lestum 1992/93 í 6.320 lestir 1999/00 eða um 33,33%.



Heimild: Hagstofa Íslands/ Fiskistofa

Útlutað aflamark í slægðum þorski hefur minnkað úr 3.709 lestum 1992/93 í 2.943 lestir 1999/00 eða um 20,65%. Ef borið er saman minnkun útlutaðra afla heimilda í Vesturbyggð og fækkun íbúa á árabílinu 1992 – 2000 kemur eftirfarandi mynd í ljós.

Samanburður á fækkun íbúa Vesturbyggðar og töpuðum aflaheimildum árin 1992 -2000



Heimild: Hagstofa Íslands/ Fiskistofa

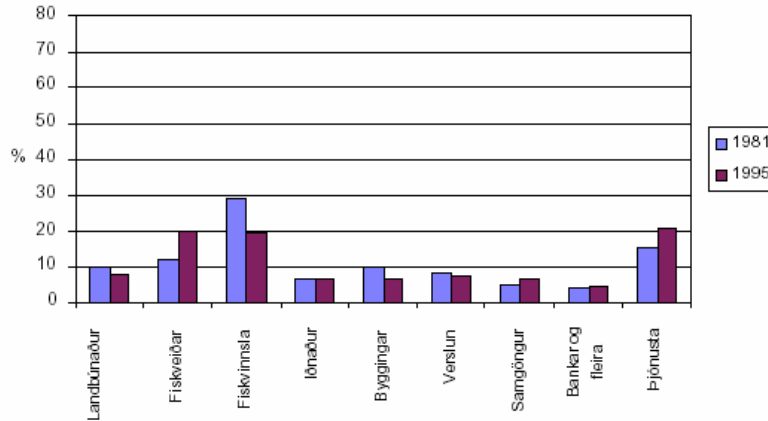
Fólk sem búsett var á sunnanverðum Vestfjörðum tók þá ákvörðun að flytja búferlum í ljósi ofangreindrar þróunar í sjávarútvegi og auknu óöryggi í atvinnumálum sem þessari þróun fylgdu. Til að tryggja afkomu sína hefur þetta fólk flutt á önnur landsvæði sem hafa upp á næga atvinnu að bjóða. Því segja tölur um atvinnuleysi ekki nema hluta sögunnar, því hluti þeirra sem annars væru atvinnulausir hafa leyst vandræði sín með flutningi á önnur landsvæði.

Þróun í skiptingu ársverka og frávíka á tekjum frá landsmeðaltali segir ef til vill meira.

## Mat á umhverfisáhrifum kalkpörunanáms í Arnarfirði

Hér á eftir verður gerð grein fyrir hvornig þessu hefur verið háttað í Vesturbyggð og Tálknafirði annars vegar 1981 og hins vegar 1995 hvað varðar skiptingu ársverka. Hins vegar 1981 og 1997 hvað frávik á tekjum frá landsmeðaltali varðar.

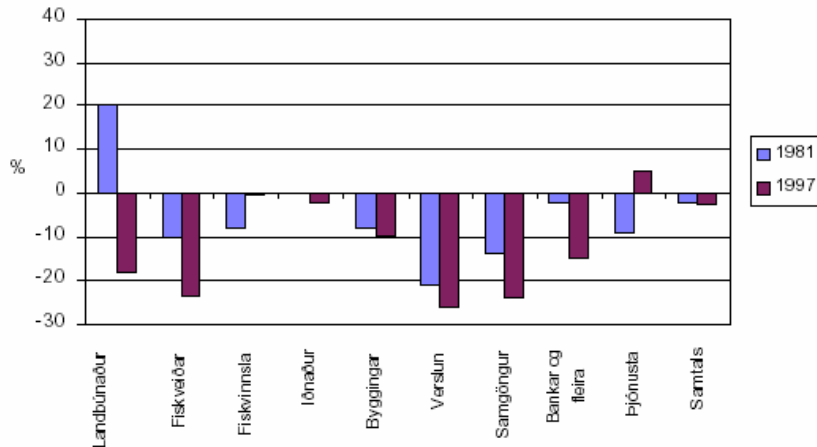
### Vesturbyggð: Skipting ársverka eftir atvinnugreinum 1981 og 1995



Heimild: Byggðastofnun

Eins og sjá má af myndinni hér að ofan þá hefur fiskvinnsla dregist saman um 10% á árunum milli 1981 og 1997 í Vesturbyggð. Athygli vekur að þjónusta hefur hins vegar aukist nokkuð að vægi. Fiskveiðar sömuleiðis en skýringa á því er að leita í því að fleiri smábátar eru nú gerðir út sem skila samt minni afla á land en togarar byggðarlagsins gerðu áður.

### Vesturbyggð: Frávik tekna eftir atvinnugreinum frá landsmeðaltali 1981 og 1997

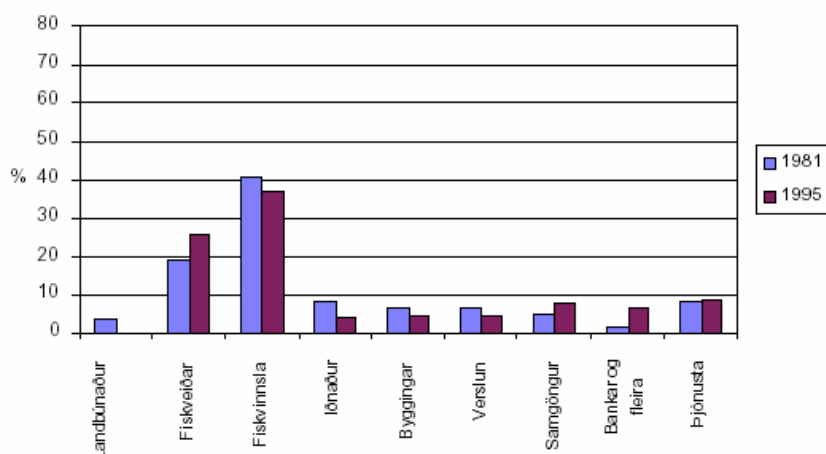


Heimild: Byggðastofnun

Það er eftirtektarvert að tekjur í Vesturbyggð voru verulega lægri en landsmeðaltal í mörgum atvinnugreinum bæði 1981 og 1997 þrátt fyrir að meðaltekjur séu nánast við landsmeðaltal. Þetta stafar líklega af því að fiskveiðar eru hlutfallslega fjölmenn atvinnugrein og ná að halda tekjunum uppi fyrir samfélagið í heild sinni.

## Mat á umhverfisáhrifum kalkpörunganáms í Arnarfirði

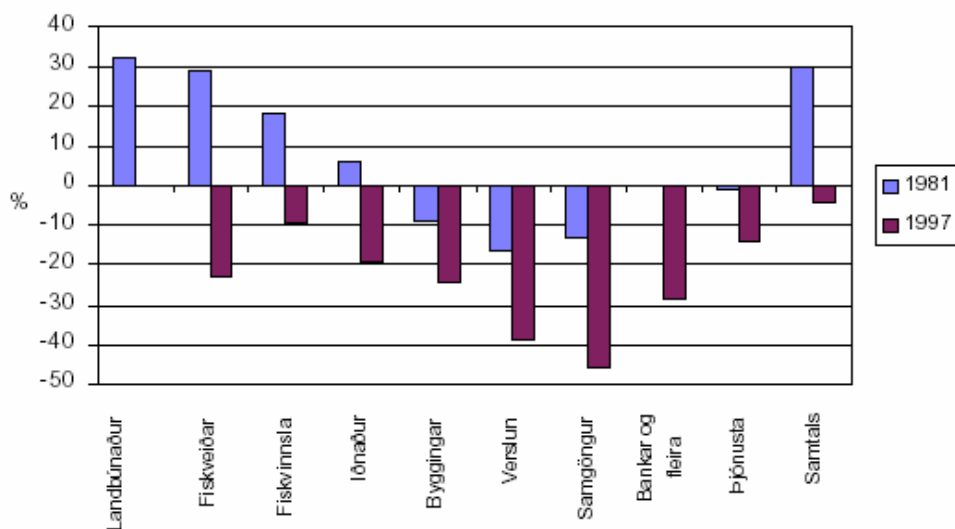
### Tálknafjörður: Skipting ársverka eftir atvinnugreinum 1981 og 1995



Heimild: Byggðastofnun

Meginstoðir atvinnulífsins á Tálknafirði eru þær sömu 1981 og 1995 það er fiskveiðar og fiskvinnsla. Fiskvinnsla hefur dregist saman en þó mun minna en raunin er í Vesturbyggð. Líkt og í Vesturbyggð hefur hlutur fiskveiða vaxið. Sama skýring er á því á Tálknafirði og í Vesturbyggð aukinn hlutur smábáta veldur þessu.

### Tálknafjörður: Frávik tekna eftir atvinnugreinum frá landsmeðaltali 1981 og 1997



Heimild: Byggðastofnun

Á Tálknafirði lækkuðu tekjur mikið miðað við landsmeðaltal milli árána 1981 og 1997 og í öllum atvinnugreinum voru tekjur orðnar lægri en landsmeðaltalið árið 1997.

### **Áhrif kalkþörunganáms í Arnarfirði á atvinnulíf og búsetuþróun svæðisins**

Þau áhrif sem kalkþörungavinnsla í Arnarfirði hefur í för með sér má skipta upp í nokkra þætti, þeir eru: Efnahagslegir þættir, félagslegir þættir, byggða- og búsetu þættir.

#### **Vesturbyggð:**

Þeir efnahagslegu þættir sem máli skipta fyrir sveitarfélagið eru auknar tekjur af útsvari starfsmanna, aukin hafnargjöld og aukin fasteignagjöld af mannvirkjum. Áætlað er að verksmiðjan skapi 11 föst störf á ársgrundvelli. Sigurður Guðmundsson sérfræðingur Þjóðhagsstofnunar álitur að um a.m.k. 5 afleidd störf muni ennfremur skapast í kringum verksmiðjureksturinn flest í þjónustugreinum. Á framkvæmdatíma munu þessi störf að líkindum verða mun fleiri eða 15 – 25. Sigurður álitur ennfremur að ekki verði þessi störf mönnum af heimafólki og telur að bróðurpart starfsmanna verði að "flytja inn" til samfélagsins. Meiri líkur eru að hans mati á að heimafólk muni manna hin afleiddu störf. Ekki er með fullri vissu hægt að slá því föstu að öll þessi afleiddu störf muni verða unnin í Vesturbyggð en þó eru mestar líkur á því.

Félagslegir þættir eru einkum aukið atvinnuöryggi sérstaklega á Bíldudal, fjölbreyttara atvinnuframboð, styrking þjónustustarfsemi jafnt opinberra sem einkaaðila og meira undirlag fyrir fjölbreyttari menningarstarfsemi með auknum íbúafjölda.

Byggða- og búsetuþættir sem skipta máli eru fjölgun íbúa, meiri festa í búsetu með fleiri íbúum, líkur á bættri þjónustu og hugsanlegri nýrri þjónustu. Flutningastarfsemi ætti að styrkjast og möguleikar á nýsköpun í atvinnulífi í tengslum við rekstur verksmiðjunnar. Rekstur verksmiðjunnar ætti að styrkja rök fyrir bættum heilsárssamgöngum bæði suður á bóginn til Reykjavíkur og eins norður um til Ísafjarðar. Styrking atvinnustarfsemi sem ekki er háð jafn miklum sveiflum og sjávarútvegurinn. Talið er að ef spá Þjóðhagsstofnunar gengur eftir muni íbúum sveitarfélagsins fjölga á bilinu 35 – 45 manns með tilkomu verksmiðjunnar. Sú fjölgun myndi að líkindum að mestu koma fram á Bíldudal þar sem líklegt er að starfsmenn vilji búa í nálægð vinnustaðar síns.

#### **Tálknafjörður:**

Efnahagslegir þættir er snerta Tálknafjarðarhrepp felast fyrst og fremst í óbeinum efnahagslegum ávinningi í gegnum fyrirtæki sem staðsett eru í sveitarfélaginu og starfsmönnum þeirra. Fyrst og fremst mun þetta eiga við á framkvæmdatíma verksmiðjubyggingar og hafnargerðar. Einhver fyrirtæki á Tálknafirði gætu þó fengið föst þjónustuverkefni í tengslum við kalkþörungavinnsluna til frambúðar. Hugsanlega gætu einhverjir starfsmenn verksmiðjunnar búið á Tálknafirði og sveitarfélagið þá notið góðs af útsvari þeirra. Styrking Vesturbyggðar mun hins vegar koma Tálknafjarðarhreppi til góða vegna ýmissa samvinnuverkefna sveitarfélaganna. Aukinn íbúafjöldi á Bíldudal gæti aukið aðsókn þaðan að íþróttamannvirkjum sveitarfélagsins meðan ekki eru sambærileg mannvirki á Bíldudal. Styrking svæðisins sem heildar mun nýtast báðum sveitarfélögum á svæðinu.

Félagslegir þættir eru aukið og væntanlega fjölbreyttara mannlíf á svæðinu, og hugsanlega aukin og bætt þjónustustarfsemi sem mun gagnast íbúum sveitarfélagsins. Betri grundvöllur menningarstarfsemi á svæðinu í heild.

---

## Mat á umhverfisáhrifum kalkpörunanáms í Arnarfirði

---

Byggða- og búsetuþættir hugsanleg einhver fjölgun íbúa vegna verksmiðjurekstrarins þó verður það að teljast mjög óvíst. Verksmiðjureksturinn gæti haft jákvæð áhrif á samgöngur svæðisins og þrýst á um bættar samgöngur milli annars vegar Reykjavíkur og V-Barðastrandarsýslu og hins vegar við Ísafjarðarsvæðið. Auk þess mun verksmiðjureksturinn styrkja flutningastarfsemi á svæðinu öllu. Einnig er hugsanlegt að afleiddir möguleikar á atvinnustarfsemi skapist í sveitarfélaginu.

### **Vestfirðir í heild:**

Styrkist suðursvæði Vestfjarða má færa ákveðin rök fyrir þeirri fullyrðingu að allt Vestfjarðasvæðið nyti góðs af. Ef af jarðgangnagerð verður á milli Dýrafjarðar og Arnarfjarðar, sem leiddi til betri heilsárssamgangna er líklegt að ýmis sérhæðari þjónusta yrði sótt til Ísafjarðar, fremur en á höfuðborgarsvæðið í þeim tilvikum sem það væri unnt. Landsvæði eins og Vestfirðir sem liðið hafa fyrir ýmis áföll í atvinnumálum og mikla fólksfækkun í kjölfarið, er í mikilli þörf fyrir að jákvæðar fréttir berist úr landshlutanum ekki síst úr því horni hans sem hefur haft hvað lakasta stöðu. Slík styrking er til þess fallin að blása mönnum móð í brjóst og auka bjartsýni og auka trú á svæðinu jafnt út á við sem heima fyrir. Verksmiðja sem þessi er að mörgu leyti ígildi stóriðju fyrir nánasta áhrifasvæði sitt.